



Центр непрерывного образования и
повышения квалификации творческих и
управленческих кадров в сфере культуры

МЕТОДИЧЕСКИЙ МАТЕРИАЛ

ВОЗМОЖНОСТИ СИНТЕЗА ХУДОЖЕСТВЕННОГО КОНСТРУИРОВАНИЯ И ПОЛИГРАФИИ В МОДЕЛИРОВАНИИ НОВОГОДНЕЙ ОТКРЫТКИ

МАСТЕРСКАЯ КЕРАМИЧЕСКОЙ ИГРУШКИ

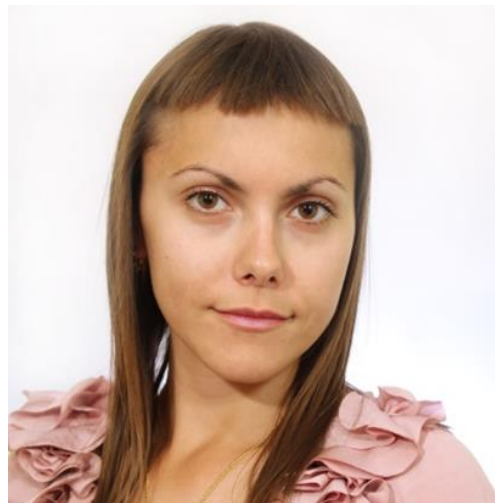
Общественно значимое мероприятие в сфере образования
(в рамках федерального проекта «Творческие люди») 2024 год



МИНИСТЕРСТВО КУЛЬТУРЫ
РОССИЙСКОЙ ФЕДЕРАЦИИ



**КЕМЕРОВСКИЙ
ГОСУДАРСТВЕННЫЙ
ИНСТИТУТ КУЛЬТУРЫ**



Разработчик методического материала

Воронова Ирина Витальевна,

заведующий кафедрой декоративно-прикладного искусства
Кемеровского государственного института культуры, кандидат
культурологии, доцент, член ВТОО «Союз художников России»





Разработчик методического материала

Беляева Ольга Александровна,
доцент кафедры декоративно-прикладного искусства
Кемеровского государственного института культуры, доцент



* Визуальный материал взят из графического комплекса к проекту «Расписной ларец»



Цель методического материала:

Совершенствование умений и навыков в совмещении традиционных подходов и современных технологий на примере полиграфии в моделировании новогодней открытки со сгибом с учетом найденного фирменного стиля творческого проекта по созданию елочных игрушек из керамики «Расписной ларец».



АННОТАЦИЯ К ВЫПОЛНЯЕМОЙ РАБОТЕ

Выполнение работы по моделированию и изготовлению новогодней открытки с применением объемных элементов для формирования разворота на примере трансформированных элементов Урало-Сибирской росписи как регионального наследия осуществляется в несколько выделенных этапов:

- формирование концепции для создания открытки и эскизирование;
- поиск графического решения для обложки и внутреннего рисунка для разворота отдельными слоями;
- конструирование объемных элементов для оформления разворота;
- сборка открытки.

Данные этапы взаимосвязаны и рассматриваются последовательно.

ЭТАПЫ ВЕДЕНИЯ РАБОТЫ

История новогодней открытки и ее современные аналоги

Этап 1. Формирование концепции и эскизирование.

Этап 2. Исполнение графических элементов для полиграфии.

Этап 3. Конструирование объемных элементов для сюжетной линии открытки.

История новогодней открытки и ее современные аналоги



ОСНОВНЫЕ МОМЕНТЫ ДЛЯ СОЗДАНИЯ ОТКРЫТКИ

Задача этапа. Моделирование новогодней открытки с учетом разработанного фирменного стиля для творческого проекта по созданию елочных игрушек из керамики «Расписной ларец».

- черный фон;
- использование стилизованных в векторной графике элементов;
- применение различных оттенков голубого цвета с добавлением белого (на основе найденного фирменного стиля).



ОСНОВНЫЕ ЭТАПЫ РАЗВИТИЯ

Задача этапа. Рассмотреть историю новогодней открытки и ее современные аналоги

- специфика оформления открыток второй половины XIX века («открытое письмо»), их видовое разнообразие;
- открытки первой половины XX века, их видовое разнообразие;
- военные открытки;
- открытки 50-ых, 60-ых, 70-ых, 80-ых, 90-ых годов XX века, их видовое разнообразие;
- открытки XXI века.



«ОТКРЫТОЕ ПИСЬМО» (вторая половина XIX века)



Рисунок 1. Примеры бланков «почтового листа» второй половины XIX века

«ОТКРЫТОЕ ПИСЬМО» (вторая половина XIX века)



Рисунок 2. Примеры иллюстрированных почтовых карточек

«ОТКРЫТОЕ ПИСЬМО» (вторая половина XIX века)



Рисунок 3. Примеры поздравительных рождественских открыток

«ОТКРЫТОЕ ПИСЬМО» (вторая половина XIX века)



Рисунок 4. Пример оформления художественной открытки

«ОТКРЫТОЕ ПИСЬМО» (вторая половина XIX века)



Рисунок 5. Пример оформления видовой открытки

«ОТКРЫТОЕ ПИСЬМО» (вторая половина XIX века)



Рисунок 6. Пример оформления историко-событийной открытки

ОТКРЫТКИ

первой половины XX века



*Рисунок 7. Пример оформления политической открытки.
1930-ые годы*

ОТКРЫТКИ первой половины XX века



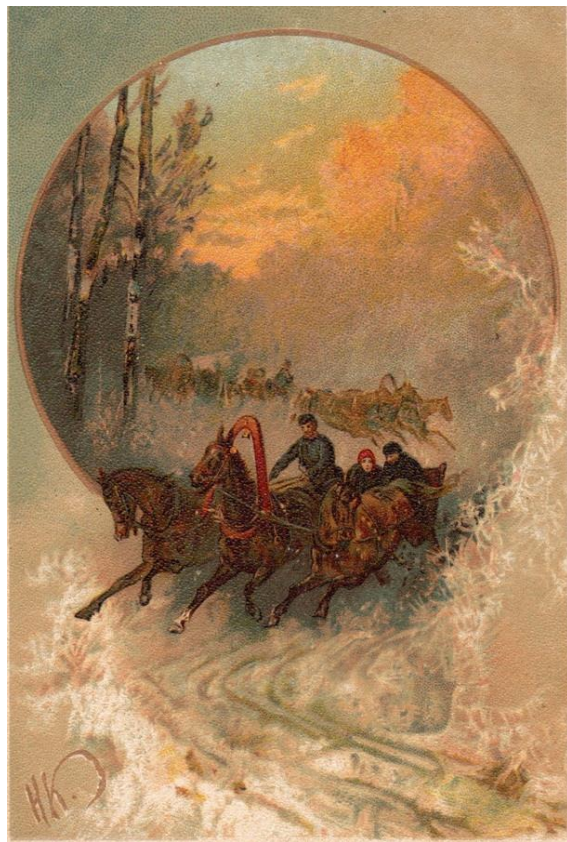
*Рисунок 8. Пример оформления рекламной открытки.
1930-ые годы*

ОТКРЫТКИ первой половины XX века



*Рисунок 9. Пример оформления сатирической открытки
«Путешествие в участок», серия «Меню в лицах»
1905-1909-ые годы*

ОТКРЫТКИ первой половины XX века



*Рисунок 10. Русская новогодняя открытка.
Н. Н. Карзин – автор отечественной новогодней открытки*

ОТКРЫТКИ первой половины XX века

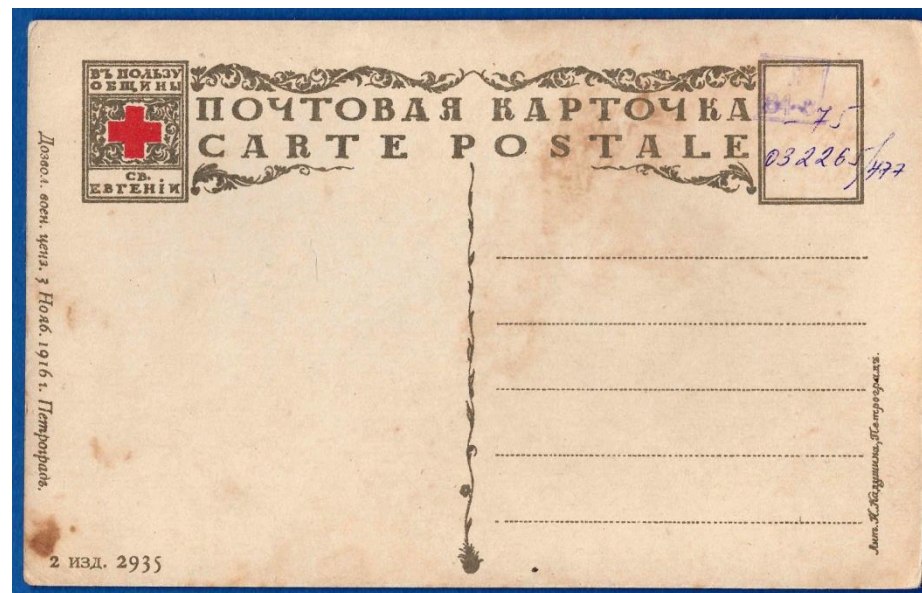
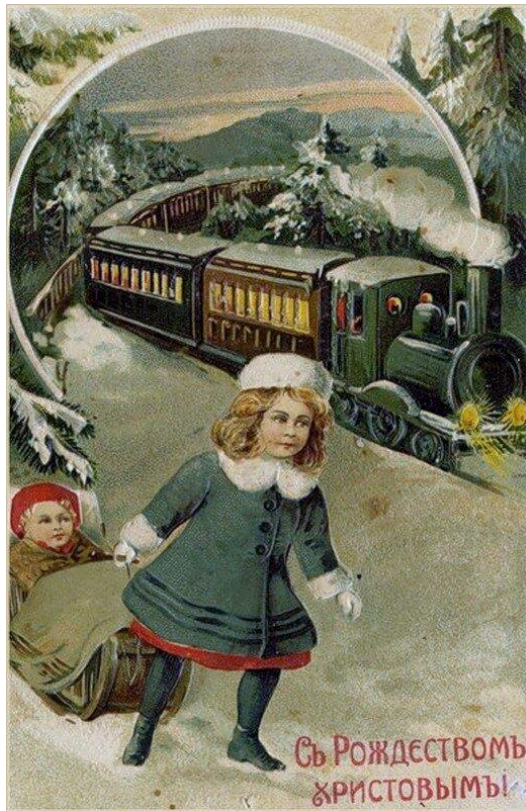


Рисунок 11. Примеры серийного выпуска поздравительных открыток с рисунками известных художников. Лицевая и обратная сторона почтовой карточки «Санкт-Петербург. Сфинкс». 1914-1917-ые гг. XX века

ОТКРЫТКИ первой половины XX века

* Визуальный материал взят из открытых источников
поисковой системы Яндекс.



*Рисунок 12. Примеры сюжетов для новогодних открыток:
зимние пейзажи, бытовые сцены (катание на коньках,
семейные посиделки)*

ВОЕННЫЕ ОТКРЫТКИ



Рисунок 13. Примеры сюжетов для военных открыток: сцены в виде прорыва блокады, солдат во время борьбы и наступления, фронта на фоне зимних пейзажей, Кремля

ОТКРЫТКИ

50-ых, 60-ых, 70-ых, 80-ых, 90-ых годов XX века

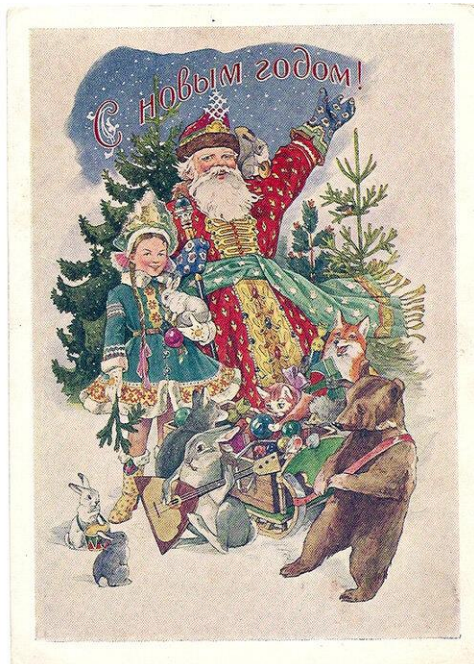


Рисунок 14. Примеры новогодних открыток
50-ых годов XX века

ОТКРЫТКИ 50-ых, 60-ых, 70-ых, 80-ых, 90-ых годов XX века

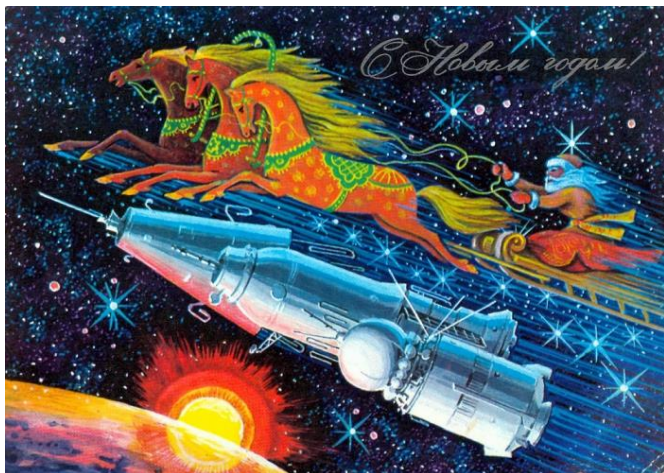


Рисунок 15. Примеры новогодних открыток
60-ых годов XX века

ОТКРЫТКИ 50-ых, 60-ых, 70-ых, 80-ых, 90-ых годов XX века



Рисунок 16. Примеры новогодних открыток
70-ых годов XX века

ОТКРЫТКИ 50-ых, 60-ых, 70-ых, 80-ых, 90-ых годов XX века



С НОВЫМ ГОДОМ!



С НОВЫМ ГОДОМ!

Рисунок 17. Примеры новогодних открыток
80-ых годов XX века. Олимпийские игры

ОТКРЫТКИ

50-ых, 60-ых, 70-ых, 80-ых, 90-ых годов

XX века



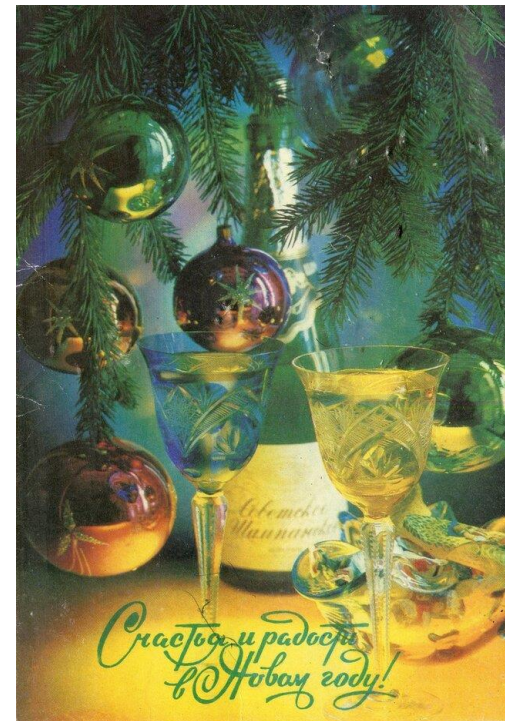
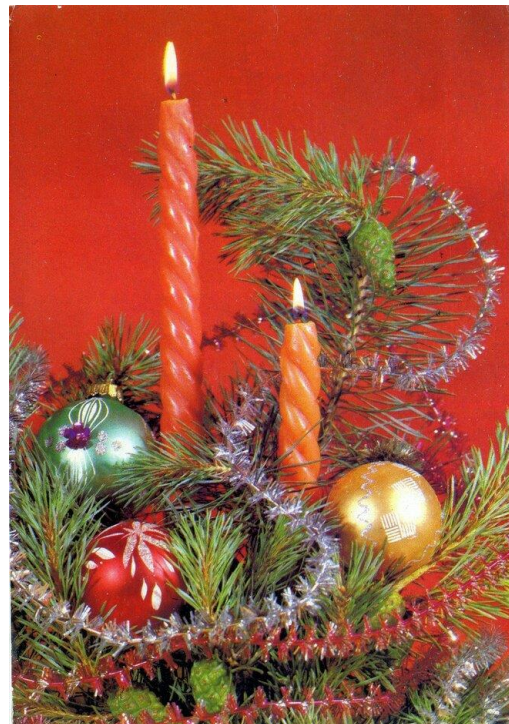
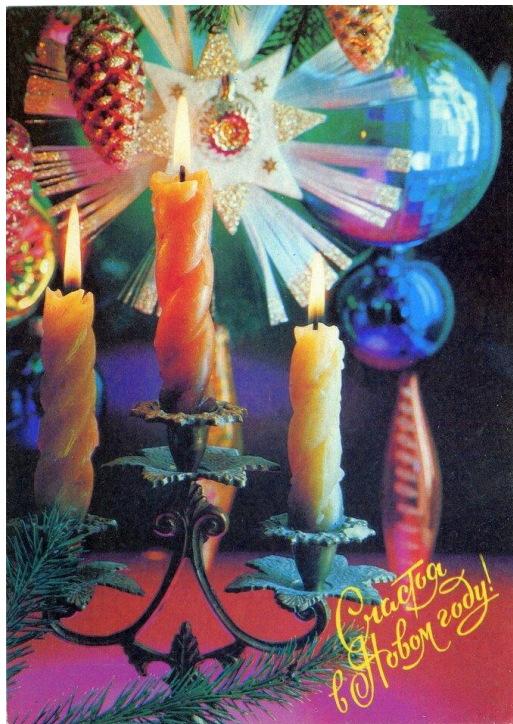
Рисунок 18. Примеры новогодних открыток 80-ых годов XX века. Мотивы народных промыслов

ОТКРЫТКИ 50-ых, 60-ых, 70-ых, 80-ых, 90-ых годов XX века



Рисунок 18. Примеры новогодних открыток 80-ых годов XX века. Мультипликационные персонажи

ОТКРЫТКИ 50-ых, 60-ых, 70-ых, 80-ых, 90-ых годов XX века



*Рисунок 19. Примеры новогодних открыток
90-ых годов XX века*



Рисунок 20. Примеры современных новогодних открыток

Этап 1. Формирование концепции и эскизирование



СИНТЕЗ ТЕХНОЛОГИЧЕСКИХ ПРИЕМОВ

Задача этапа. Формирование образа открытки с учетом существующего фирменного стиля

Традиционный. Художественное конструирование объемных элементов в технике бумагопластики.

Современный. Работа с векторной графикой и применением возможностей полиграфии.



Задача этапа. Эскизирование и разработка макета открытки

ОСНОВНЫЕ ЭТАПЫ

1. Определение формата листа и формы открытки.
2. Поиск формальных схем для композиционного оформления обложки. Специфика размещения информации на заднике открытки.
3. Разработка схемы для изготовления внутренней части открытки.



ФОРМАТ ЛИСТА И ФОРМА ОТКРЫТКИ

Размеры

Определены правилом золотого сечения.

- модуль – квадрат 20x20 см;
- соотношение сторон в открытке 2:1 для формирования итогового размера – 10x20 см.



ОФОРМЛЕНИЕ ОБЛОЖКИ ОТКРЫТКИ

Формальная схема для внешней части открытки

- определение основного рисунка в схеме: масштаб, размер шрифта, модули для симметричных и асимметричных изображений;
- шрифтовой блок для надписи «С Новым годом!».



ОФОРМЛЕНИЕ ОБЛОЖКИ ОТКРЫТКИ

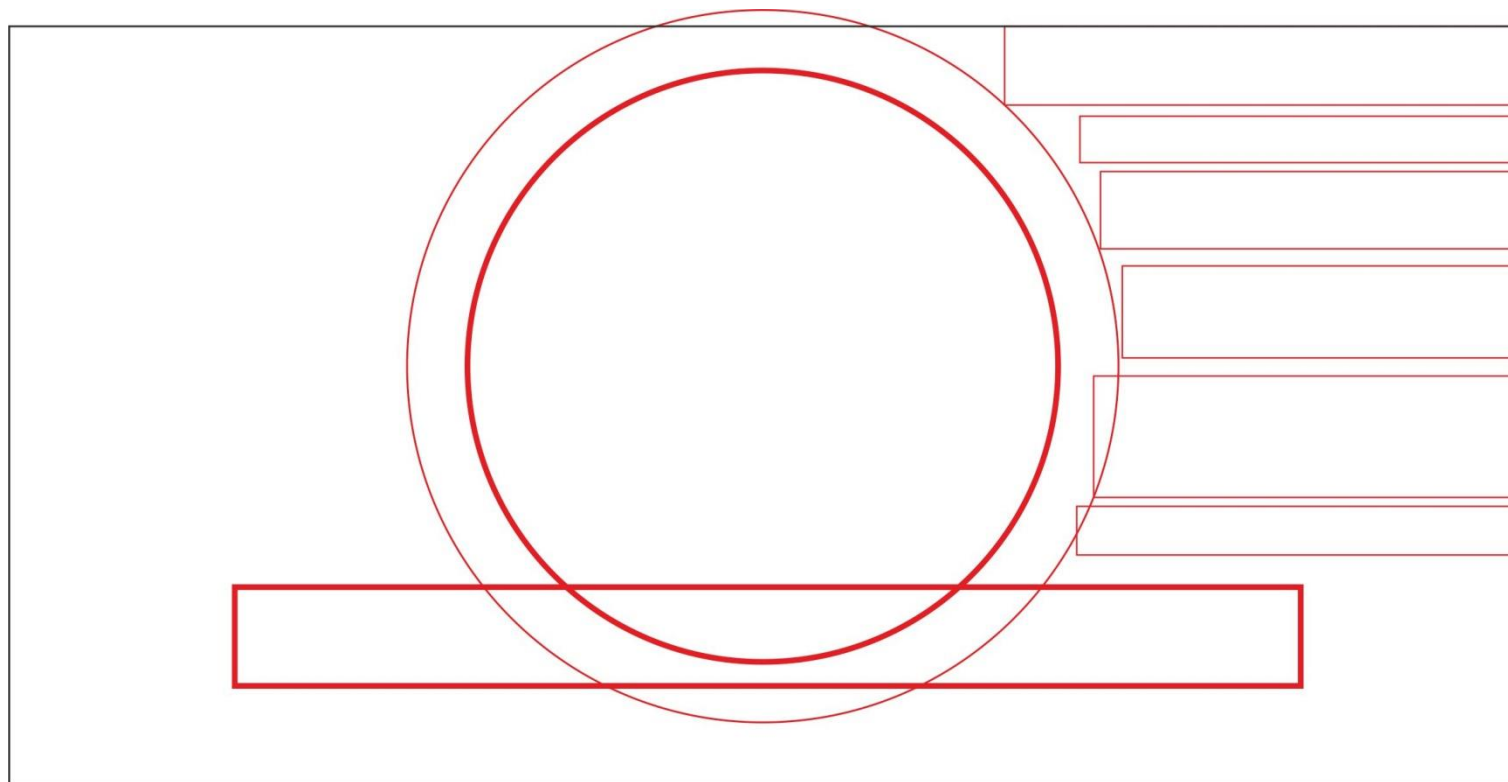
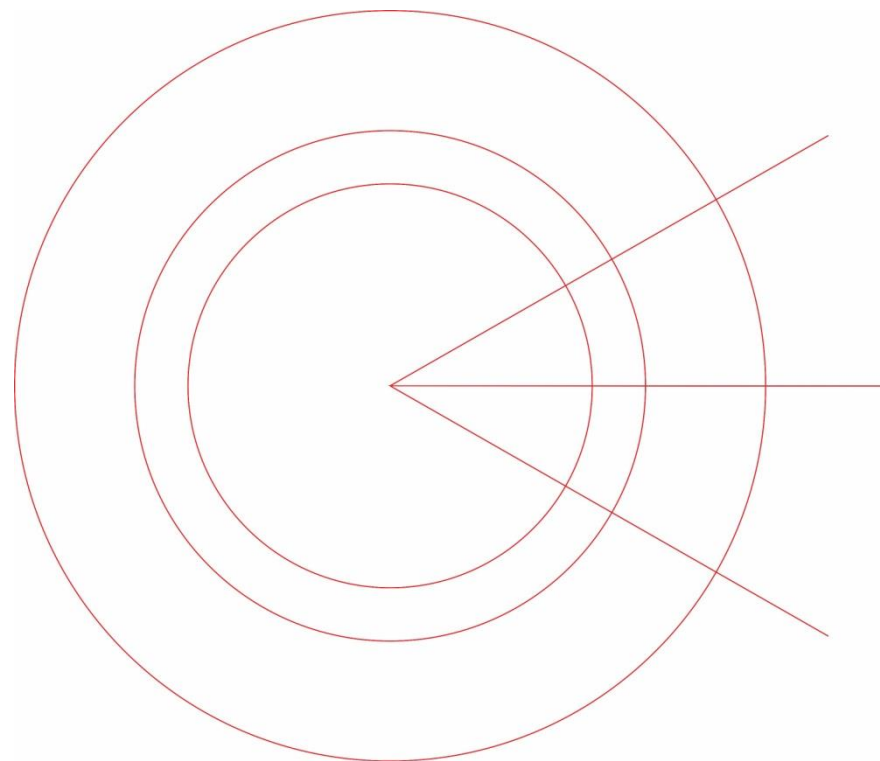


Рисунок 21. Формальная композиционная схема для открытки

ОФОРМЛЕНИЕ ОБЛОЖКИ ОТКРЫТКИ



*Рисунок 22. Формальная композиционная схема для
центрального элемента открытки*

ОФОРМЛЕНИЕ РАЗВОРОТА ОТКРЫТКИ

Формальная схема для разворота открытки

- определение формата композиции – 9,5x19 см;
- распределение геометрических форм в пространстве листа.



ОФОРМЛЕНИЕ РАЗВОРОТА ОТКРЫТКИ

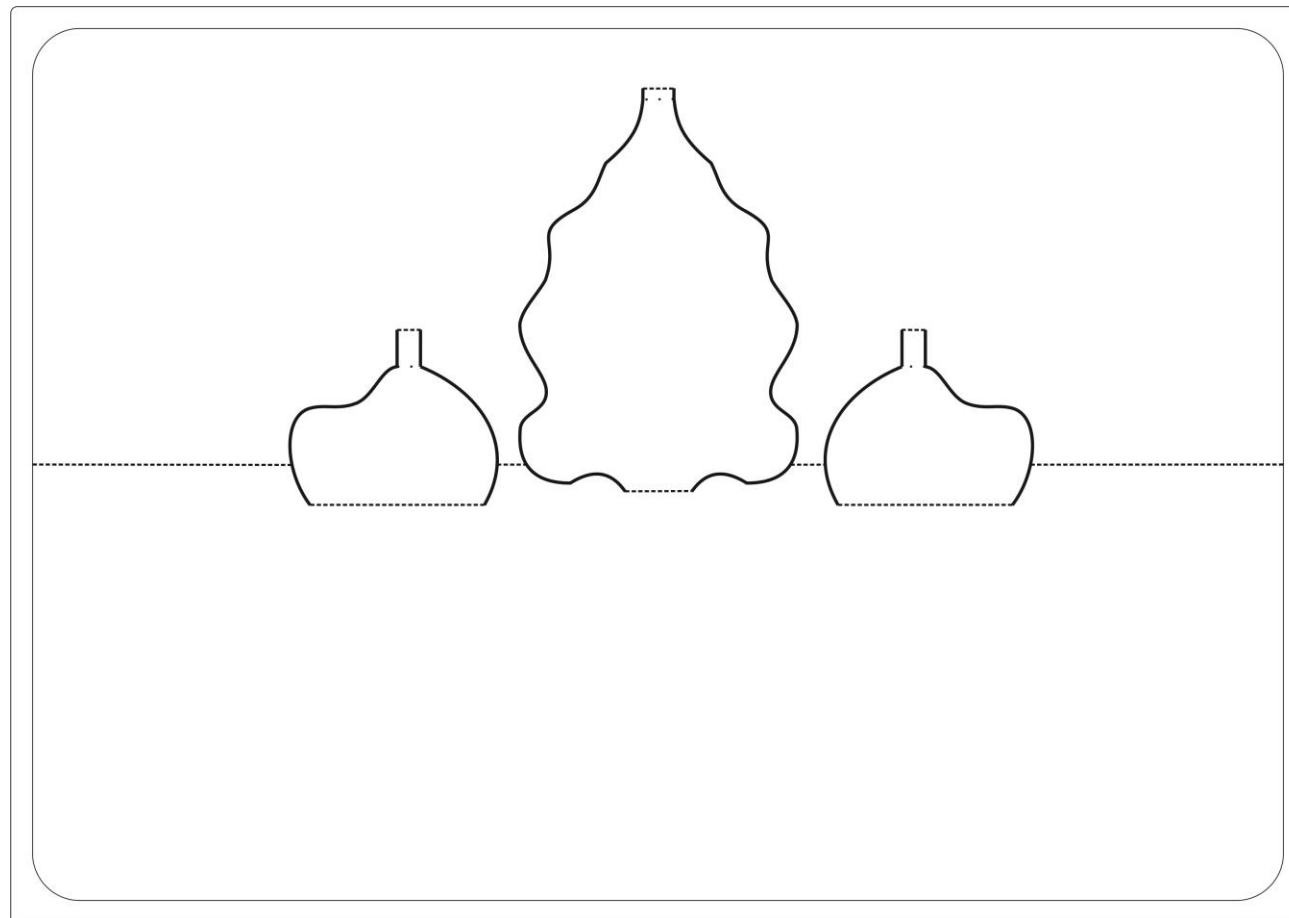


Рисунок 23. Формальная композиционная схема для оформления разворота открытки

Этап 2.

Исполнение графических элементов для полиграфии

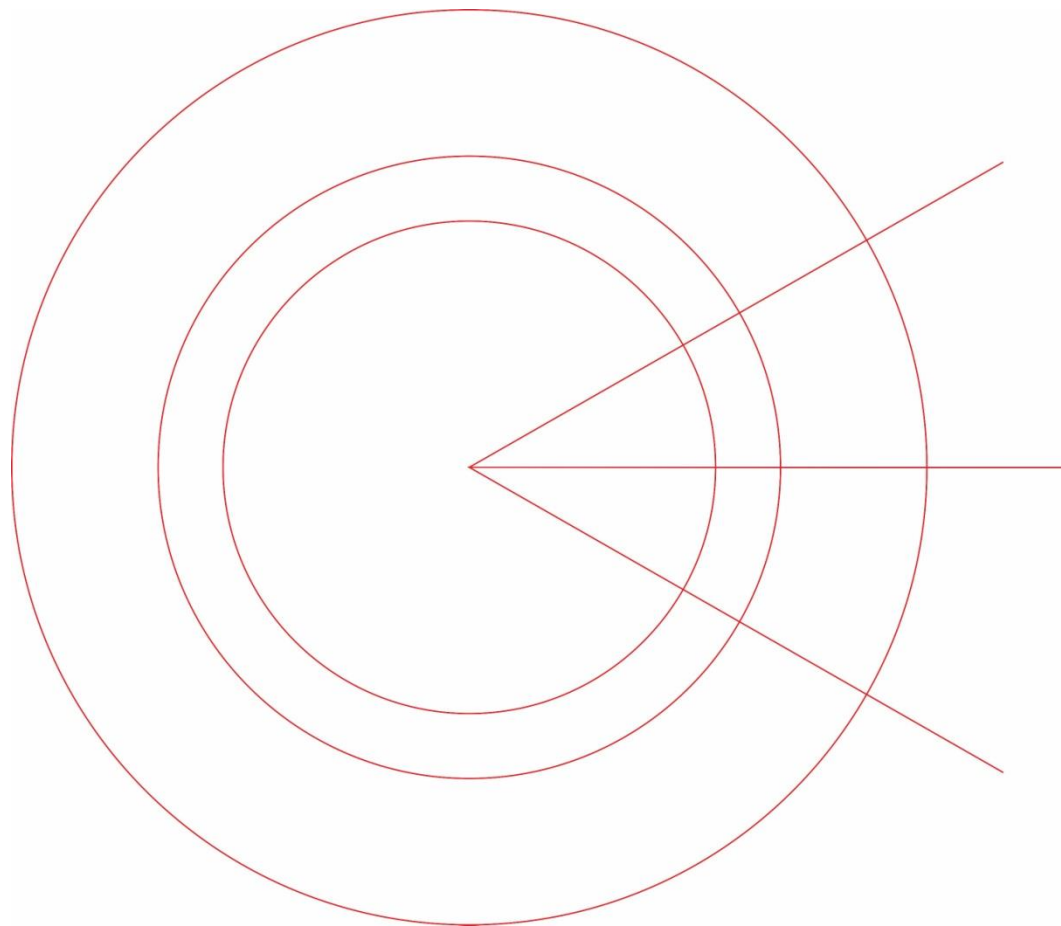


ОФОРМЛЕНИЕ ОБЛОЖКИ ОТКРЫТКИ В РЕДАКТОРЕ ВЕКТОРНОЙ ГРАФИКИ

Орнаментальные композиции, применяемые при оформлении обложки открытки (на основе найденной формальной композиционной схемы):

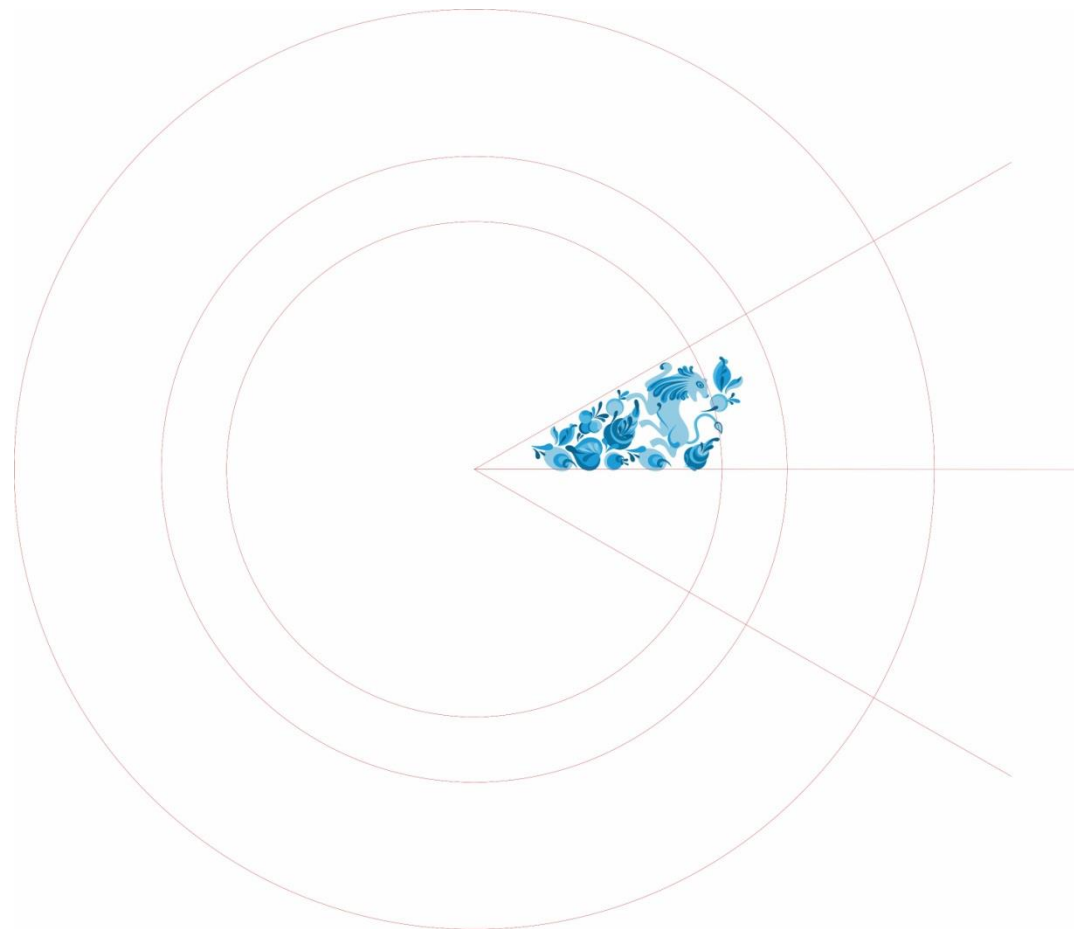
- композиции в полосе и круге;
- размещение шрифтового блока (горизонтальная ориентация);
- размещение дополнительных декоративных элементов.

Задача 1. Создание рисунка для КОМПОЗИЦИИ В КРУГЕ



*Рисунок 24. Схема создания рисунка для композиции в круге.
Этап 1. Формирование структуры сектора (схемы)*

Задача 1. Создание рисунка для композиции в круге



*Рисунок 25. Схема создания рисунка для композиции в круге.
Этап 2. Сборка элементов сектора во внутреннем контуре*

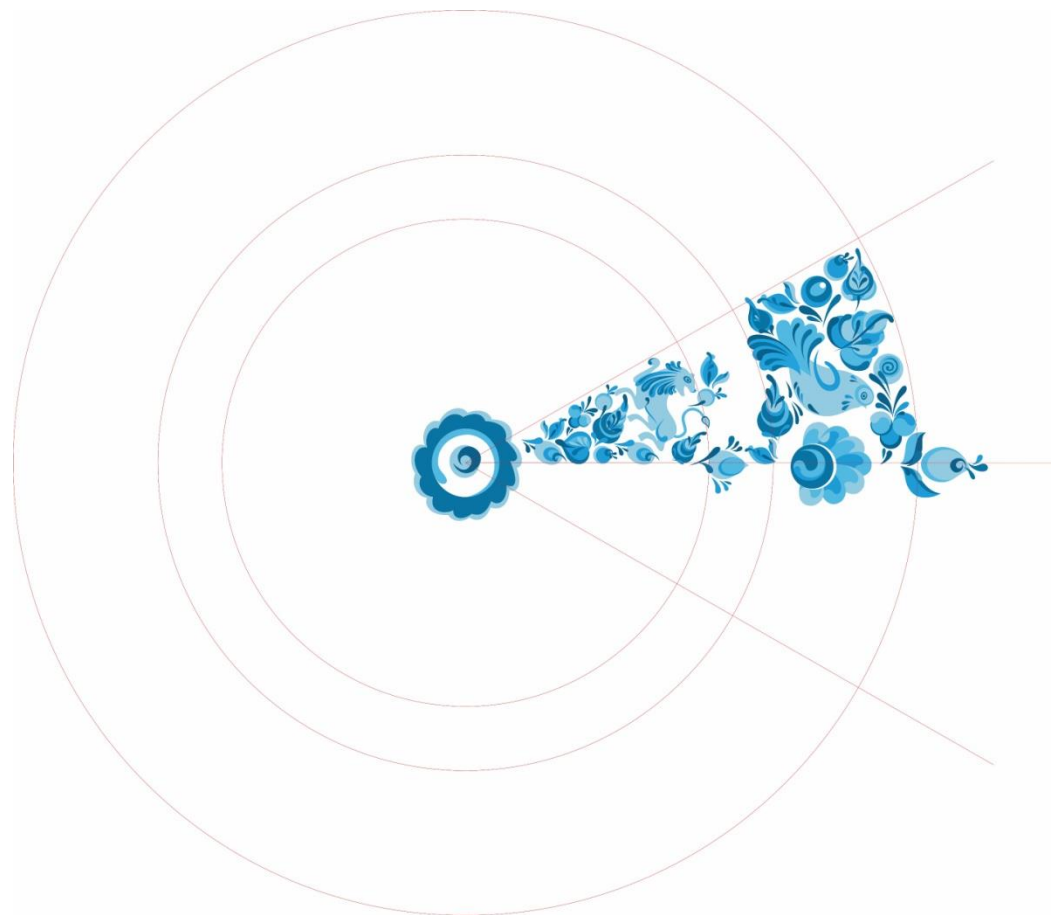
- Визуальный материал взят из архива творческого проекта «Расписной ларец». Авторская разработка И. В. Вороновой

Задача 1. Создание рисунка для композиции в круге



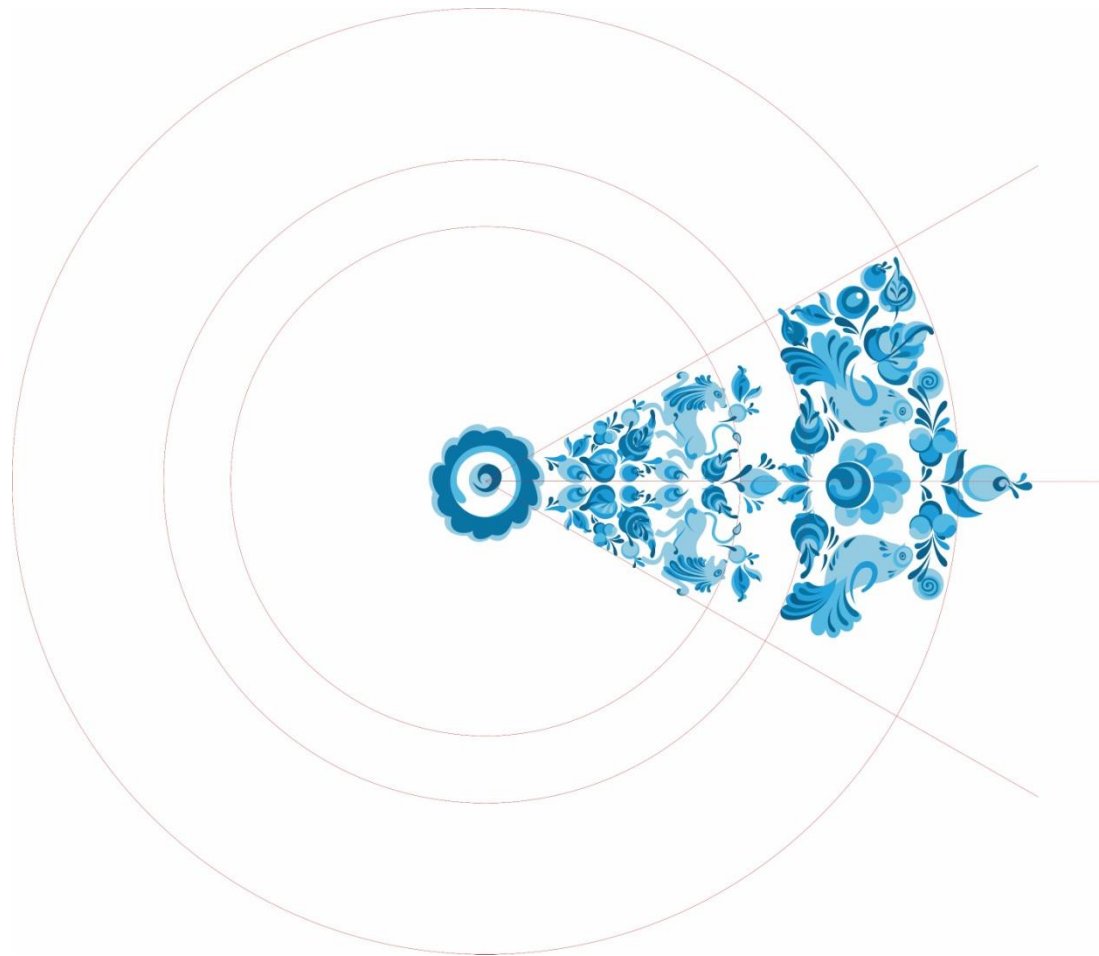
*Рисунок 26. Схема создания рисунка для композиции в круге.
Этап 3. Сборка элементов сектора во внешнем контуре*

Задача 1. Создание рисунка для композиции в круге



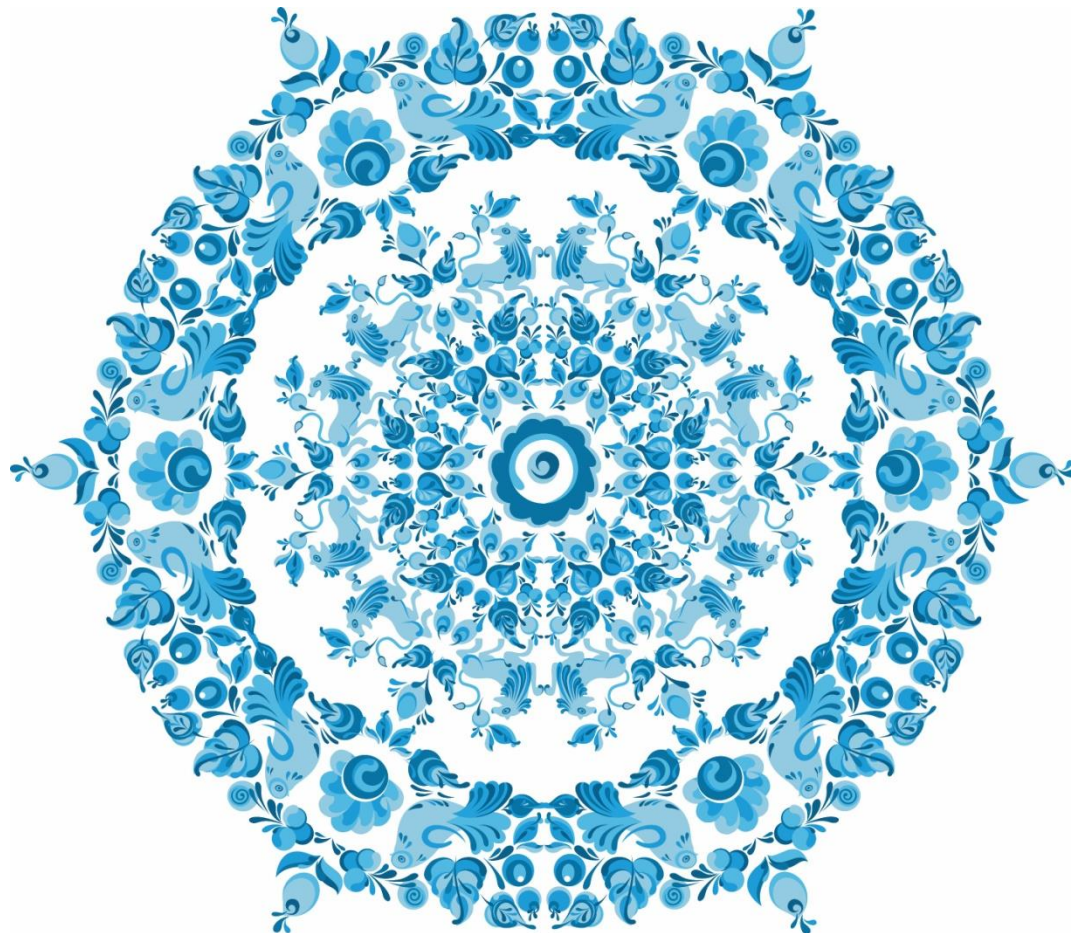
*Рисунок 27. Схема создания рисунка для композиции в круге.
Этап 4. Размещение симметричных элементов в секторе круга*

Задача 1. Создание рисунка для композиции в круге



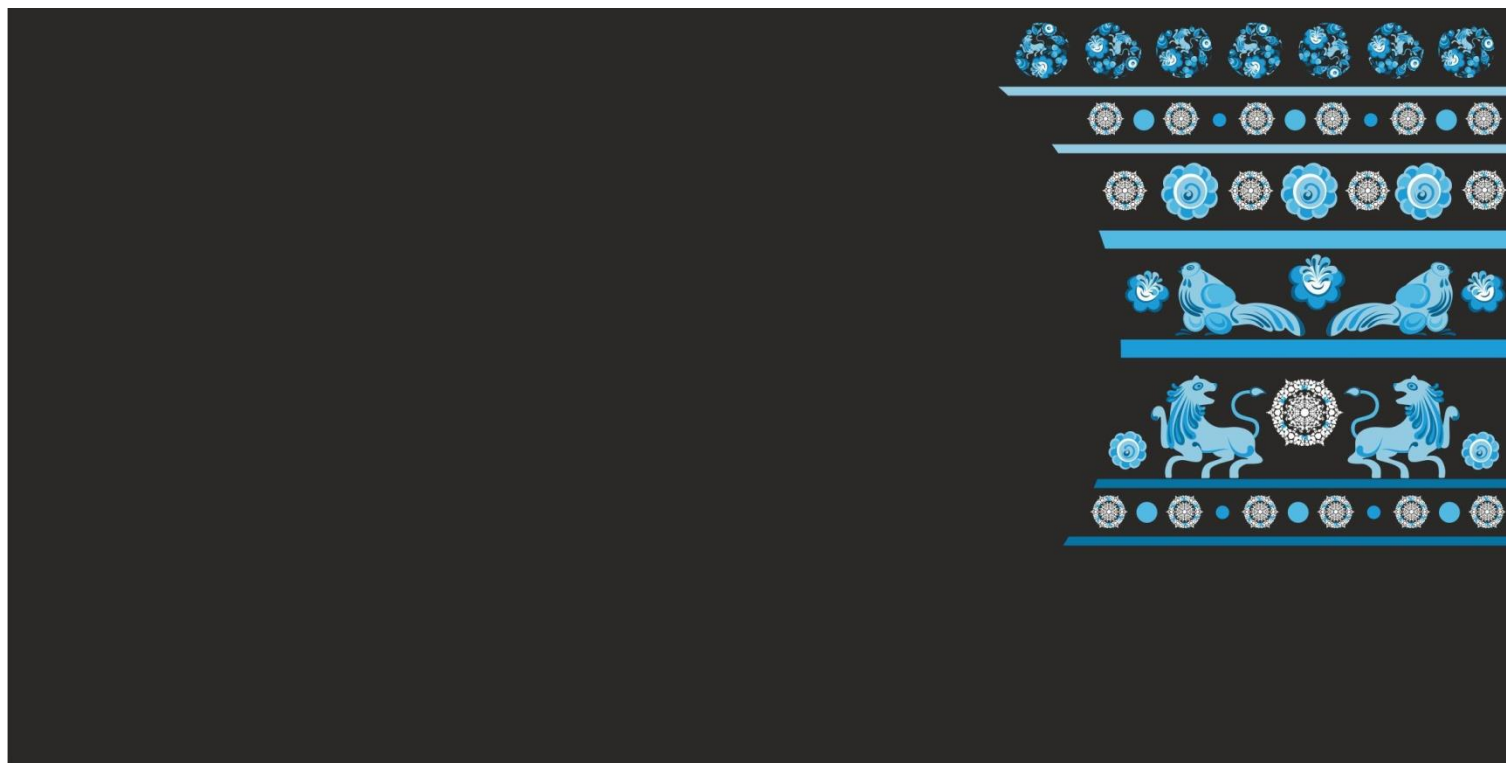
*Рисунок 28. Схема создания рисунка для композиции в круге.
Этап 5. Формирование модуля для тиражирования*

Задача 1. Создание рисунка для композиции в круге



*Рисунок 29. Схема создания рисунка для композиции в круге.
Этап 6. Итоговый вариант*

Задача 2. Создание рисунка для орнаментов в полосе



*Рисунок 30. Схема создания рисунка для орнаментов в полосе
(разработка линейных сеток)*

Задача 3. Объединение рисунков с орнаментами в полосе и круге

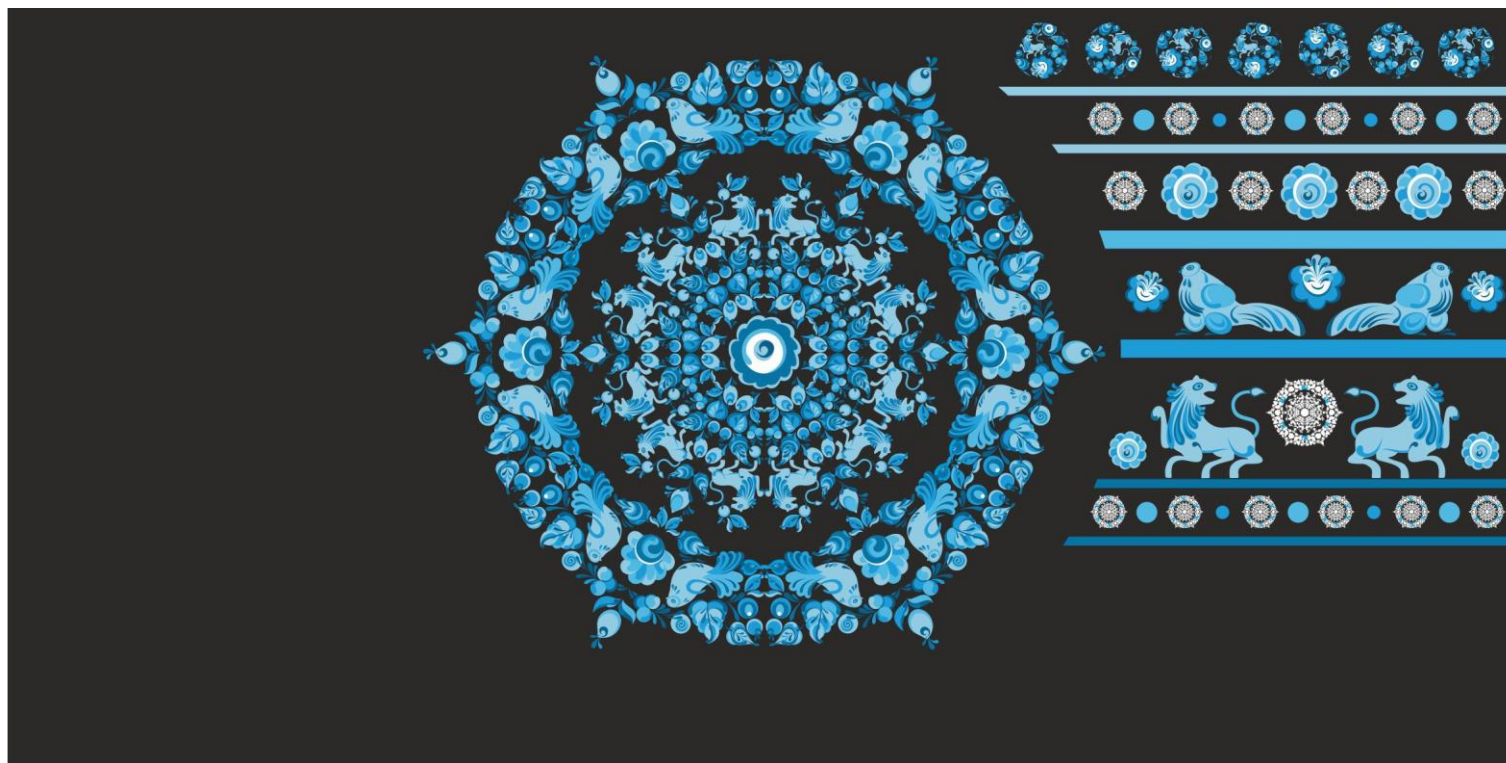


Рисунок 31. Схема создания рисунка для орнаментов в полосе и круге. Размещение элементов

- Визуальный материал взят из архива творческого проекта «Расписной ларец». Авторская разработка И. В. Вороновой

Задача 4. Добавление дополнительных элементов в композицию

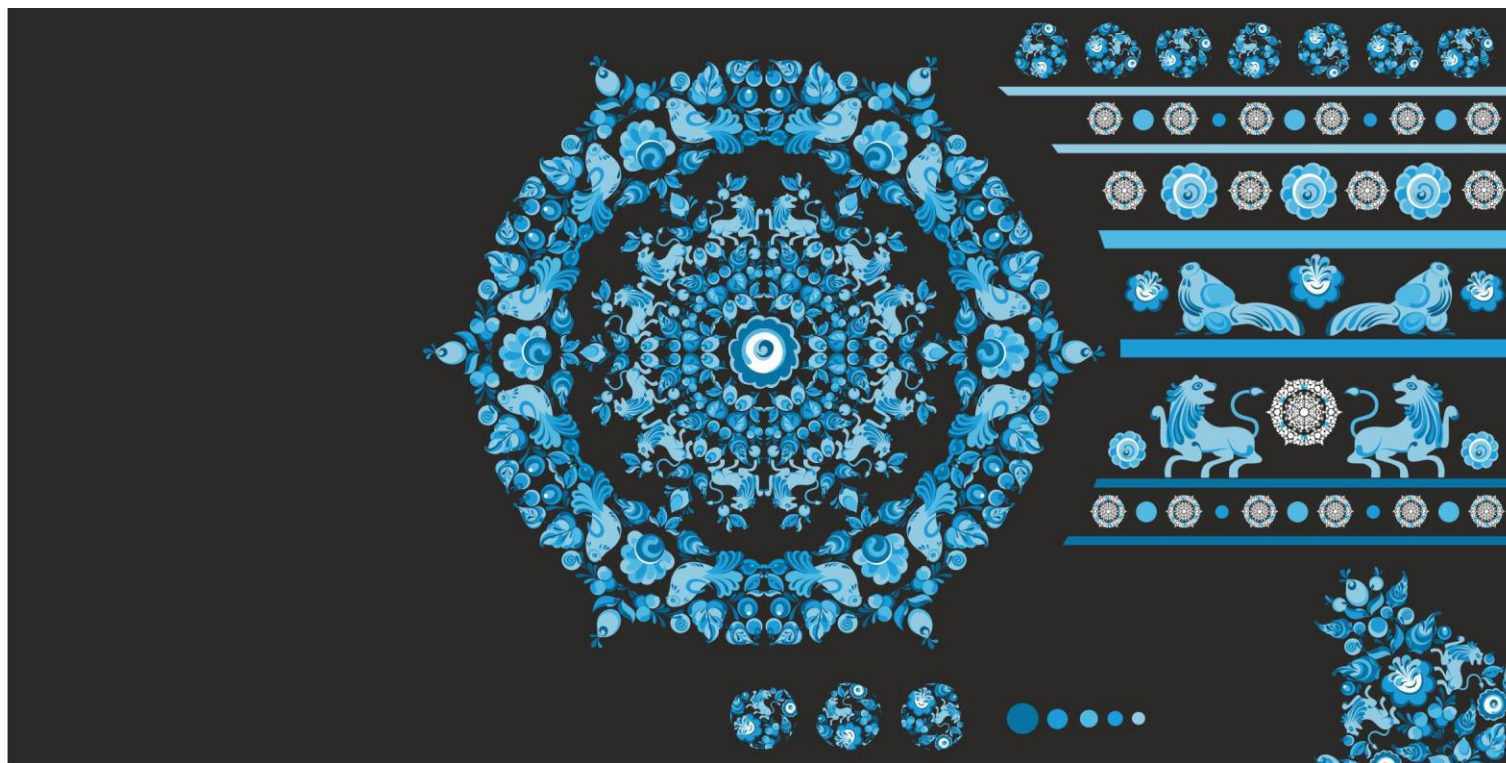


Рисунок 32. Схема создания рисунка для орнаментов в полосе и круге. Размещение дополнительных элементов

Задача 4. Добавление дополнительных элементов в композицию

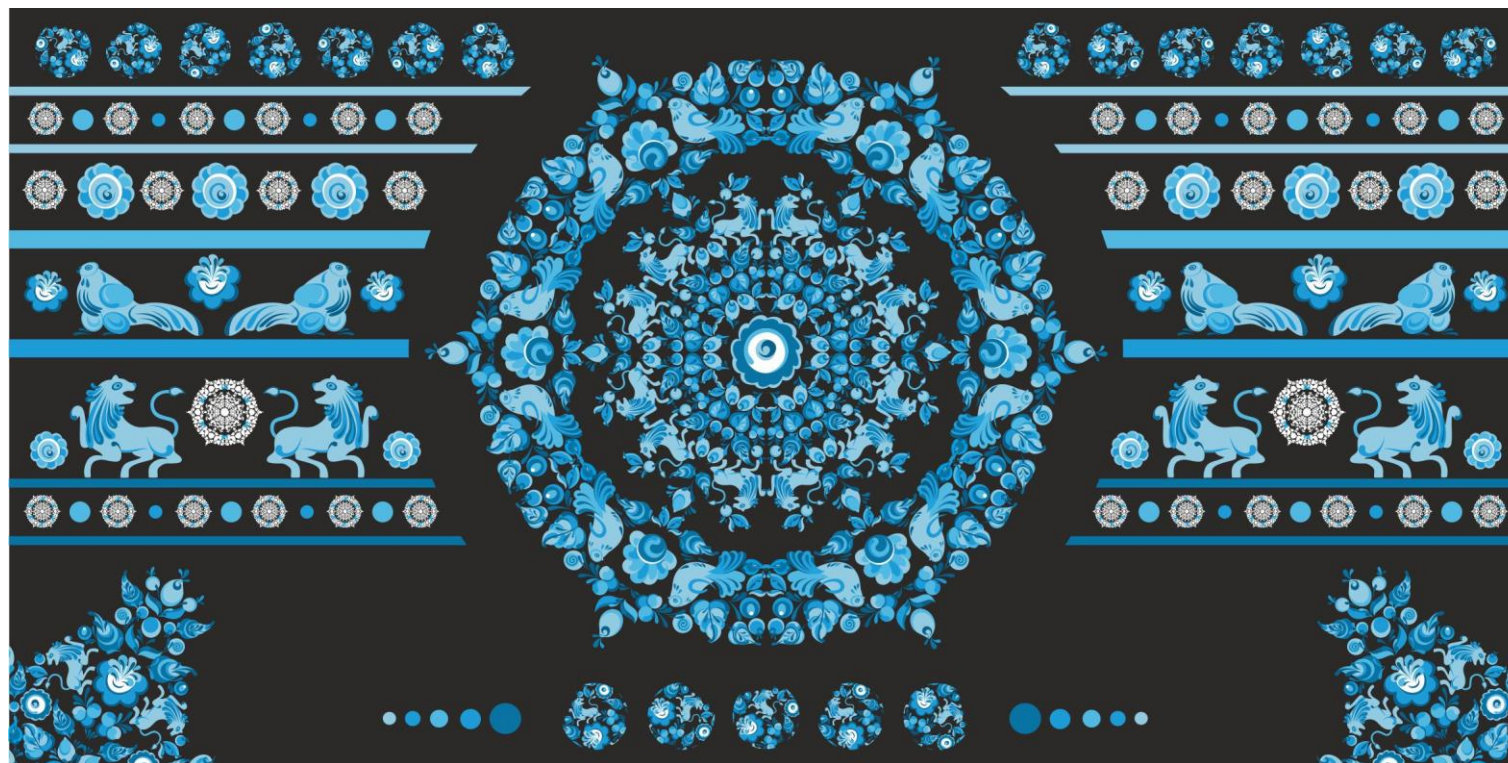


Рисунок 33. Применение поворотной симметрии

- Визуальный материал взят из архива творческого проекта «Расписной ларец». Авторская разработка И. В. Вороновой



Рисунок 34. Наложение шрифтового блока на образец лицевой части открытки

- Визуальный материал взят из архива творческого проекта «Расписной ларец». Авторская разработка И. В. Вороновой

Задача 6. Формирование задника открытки

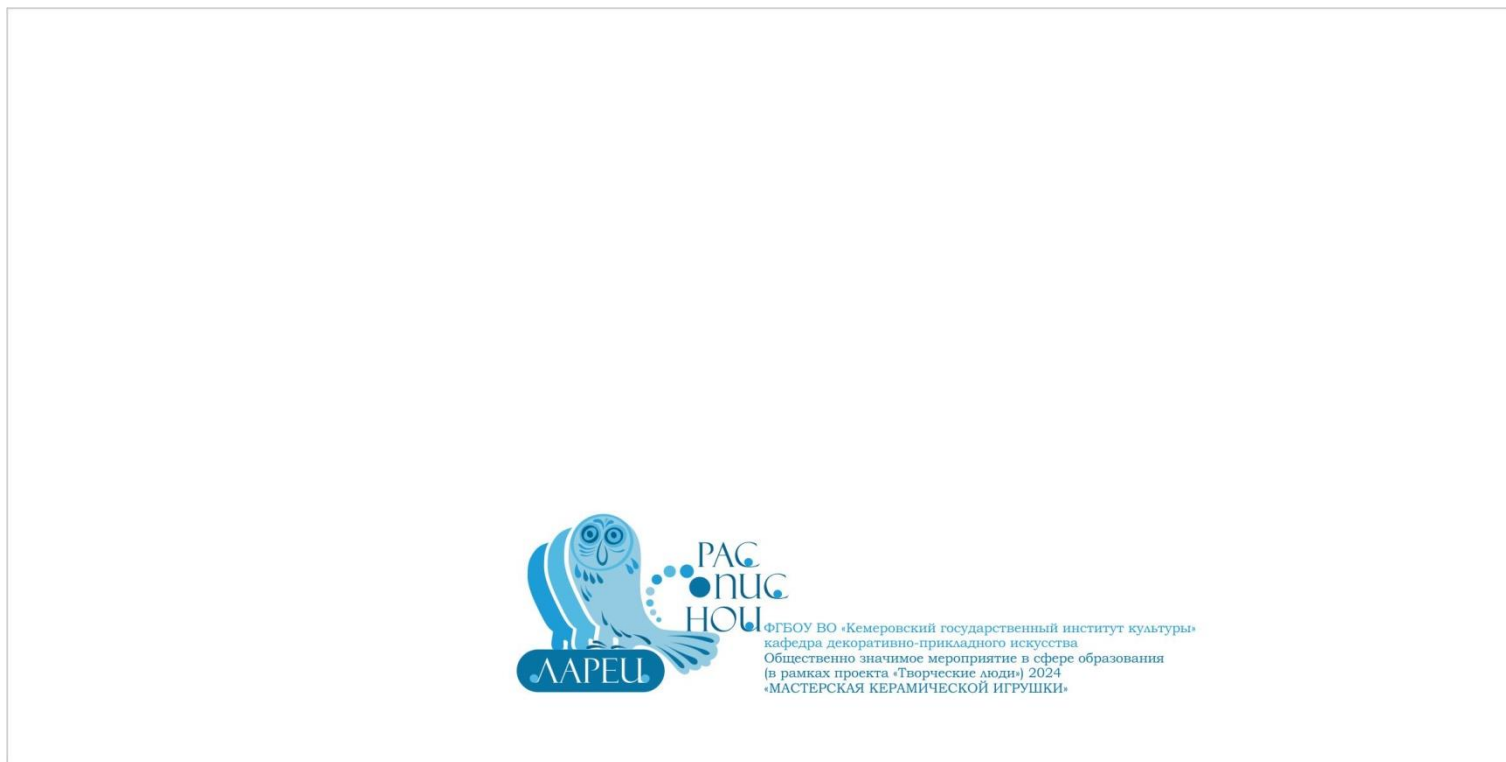


Рисунок 35. Формирование задника открытки

- Визуальный материал взят из архива творческого проекта «Расписной ларец». Авторская разработка И. В. Вороновой

Задача 7. Соединение элементов и составляющих открытки в макете



Рисунок 36. Электронный макет открытки

Этап 3.

Конструирование объемных элементов для сюжетной линии открытки



НЕОБХОДИМЫЕ МАТЕРИАЛЫ И ИНСТРУМЕНТЫ

- металлические линейки разной длины;
- карандаши разной твердости;
- резинка мягкая типа «Архитектор», «Кохинор»;
- макетный нож;
- ножницы;
- циркуль;
- кисть для удаления мусора с поверхности бумаги;
- клей-карандаш, а также, можно использовать клей ПВА, и клей Момент «Кристалл»;
- коврик (мат) для резки. Также можно использовать доску из фанеры;
- ГОТОВЫЙ ЛИСТ С КОМПОЗИЦИЕЙ.



ВЫПОЛНЕНИЕ ЧЕРТЕЖА ОТКРЫТКИ

Представленный вариант композиции состоит из трех элементов. Доминантой в композиции является Древо, дополнительными элементами – львы. Чтобы элементы выходили из плоскости при открывании открытки, следует обобщить контур рисунка. Для этих целей необходимо наметить контур с отступом от рисунка в 2-3 мм.



Задача 1. Выполнение чертежа открытки



Рисунок 37. Чертеж внутренней части открытки

ВЫПОЛНЕНИЕ ОСНОВНОЙ ЧАСТИ ОТКРЫТКИ

На этапе работы с основной частью важно выполнить все надрезы. После завершения работы с надрезами приступим к проработке линий сгиба. Для этих целей проведем манипуляции по сгибанию плоскостей по местам надреза. При постепенной проработке линии сгиба внутренняя часть открытки должна сложиться пополам. Завершим работу скруглением углов.



- Визуальный материал взят из архива творческого проекта «Расписной ларец». Авторская разработка О. А. Беляевой.

Задача 2. Выполнение основной части открытки



*Рисунок 38. Демонстрация основной части открытки и
скругленных углов*

СБОРКА ОТКРЫТКИ

Для сборки нам потребуется: лицевая и внутренняя часть открытки. На одну половину внутренней части нанесем равномерным слоем клей. Внутреннюю часть открытки разместим ровно по центру лицевой ее части. Две плоскости зафиксируем между собой.



- Визуальный материал взят из архива творческого проекта «Расписной ларец». Авторская разработка О. А. Беляевой.



Рисунок 39. Демонстрация собранного макета открытки



ФГБОУ ВО «Кемеровский государственный институт культуры»
кафедра декоративно-прикладного искусства

<https://kemgik.ru/>

<https://vk.com/public211691703>

kemgukidpi@yandex.ru

Общественно значимое мероприятие в сфере образования
(в рамках проекта «Творческие люди») 2024
«МАСТЕРСКАЯ КЕРАМИЧЕСКОЙ ИГРУШКИ»