

ИНФОРМАЦИОННЫЙ
БУКЛЕТ



РАС
ПИС
НОЕ

АПРЕЛ



Министерство культуры Российской Федерации
ФГБОУ ВО «Кемеровский государственный институт культуры»



общественно значимое мероприятие в сфере образования
(в рамках федерального проекта «Творческие люди»)

МАСТЕРСКАЯ КЕРАМИЧЕСКОЙ ИГРУШКИ

..... ОСНОВНЫЕ РАЗДЕЛЫ

**История Урало-Сибирской росписи.
Основные элементы.**

**Особенности графической стилизации элементов
Урало-Сибирской росписи.**

**Особенности трансформации элементов
Урало-Сибирской росписи. Работа с формой.**

**Разработка фирменного стиля на примере
интерпретации элементов Урало-Сибирской росписи.**

**Декорирование фирменной упаковки
элементами Урало-Сибирской росписи.**



История Урало-Сибирской росписи. Основные элементы.

Возникновение Урало-Сибирской росписи связано, прежде всего, с колонизацией восточной части России. Процесс формирования местного населения осуществлялся за счет миграции. Его основу составляли коренные жители Сибири и выходцы из северных и поморских городов: Вологды, Тотьмы, Великого Устюга, Сольвычегодска, Белозерска, Каргополя и Холмогор. На нее наслаивались переселенческие потоки из Поволжья и центра России. Они несли в Сибирь свои обычаи, культуру и жизненный уклад.

В качестве основных центров формирования Урало-Сибирской росписи исследователи выделяют территории Прикамья, Средний Урал, южную часть Западной Сибири, Алтай и Забайкалье.

Наиболее распространенные мотивы в Урало-Сибирской росписи:

- растительные: мотив «цветок», мотив «бутон», мотив «литсок»;*
- зооморфные мотивы: мотив «птицы», мотив «животные».*

1.1



Фрагмент росписи простенка избы, кон. XIX в. д. Пешкова, Тюменская обл.



Фрагмент росписи прялки, 1840 – 1845 гг. Чановский р-н, с. Старые Карачи, Новосибирская обл.



Фрагмент росписи простенка избы, кон. XIX в. д. Пешкова, Алтайского края



Фрагмент домовой росписи. кон. XIX в. с. Антипино, Тюменская обл.

1.3



Фрагмент росписи потолка. с. Титово, Тогульский р-н, Алтайского края



Фрагмент росписи голбца, с. Гоношиха, Заринский р-н, Алтайского края



Фрагмент росписи двери, Усть-Коксинский р-н, Алтайского края



Фрагмент росписи софы – «подзор» 1892 г., д. Смолино, Омская обл.



Фрагмент росписи прялки, кон. XIX – нач. XX вв. с. Никольск, Усть-Ишимского р-на, Омская обл.



Фрагмент росписи прялки, кон. XIX – нач. XX вв. с. Никольск, Усть-Ишимского р-на, Омская обл.



Фрагмент росписи прялки, нач. XX в., д. Суя, Омская обл.

Мотивы в Урало-Сибирской росписи:

1. Растительный:

1.1. Мотив «цветок».

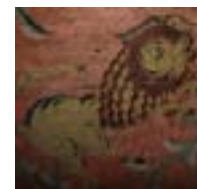
1.2. Мотив «бутон».

1.3. Мотив «листок».

2. Зооморфные:

2.1. Мотив «птицы».

2.2. Мотив «животные».



Фрагмент росписи стенки голбца. кон. XIX в. д. Катмышка

2.2

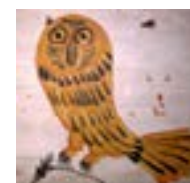


Фрагмент росписи двери с изображением льва из села Карагайка Красногорского района Алтайского края

2.1



Фрагмент домовой росписи, экспонат музея Нижняя Сянчиха, Тюменская обл.



Фрагмент домовой росписи, д. Камельская, Тюменская обл.

2.1



Фрагмент домовой росписи, экспонат музея Нижняя Сянчиха, Тюменская обл.



Фрагмент росписи прялки, с. Среднекрасилово, Заринского р-на, Алтайский край



Фрагмент росписи простенка избы, кон XIX в д. Никонова

Особенности графической стилизации элементов Урало-Сибирской росписи.



Пластику и структуру элементов регионального наследия можно считать основополагающим фактором для создания новых современных творческих проектов. Для успешной трансформации кодов и формирования на их основе неотрадиционных брендовых форм важно учесть определенные особенности графической стилизации его аутентичных компонентов. Процесс трансформации в творческом проекте «Расписной ларец» осуществлялся на примере элементов Урало-Сибирской домовой росписи. Этот процесс можно отразить в последовательности методически выстроенных действий:

1. Концепция проекта как основа для определения вектора графической стилизации элементов.
2. Выбор приема для графической стилизации элементов.
3. Разработка формальных композиционных схем для создания новых графических элементов.
4. Определение формы элементов и возможности их декорирования.
5. Выбор цветовой гаммы.

При этом структура преобразуемых элементов сохраняется, нивелируются только определенные моменты, например, градиентные растяжки, полученные в результате нанесения двойного мазка.



1

Вариации зооморфных элементов в Урало-Сибирской росписи:

1. Львы.
2. Совы и фазаны.
3. Фантастические райские птицы.



1



2



3



3

1



Вариации растительных элементов
в Урало-Сибирской росписи:

1. Бутоны и ягоды.
2. Розаны.
3. Листья.

2



2



2



3



3



Особенности трансформации элементов Урало-Сибирской росписи. Работа с формой.

Региональное наследие Кузбасса на примере элементов Урало-Сибирской росписи явилось определяющим фактором при поиске и работе с формой для концептуально сложившегося и брендированного творческого проекта по изготовлению елочных игрушек из керамики «Расписной ларец».

Работу над поиском формы для набора керамических экземпляров, соответствующих новогодней тематике, необходимо организовывать с учетом следующих моментов:

- сбор и изучение материала об Урало-Сибирской росписи; эскизирование и формирование характерных образов;
- поиск объемной формы; изготовление черновой формы; изготовление чистой модели игрушки; изготовление чистой гипсовой формы;
- отливка фигурок из керамики и обжиг.

Далее - осуществляется декорирование формы с учетом следующих технологических приемов:

- строгое соотношение элементов росписи с возможными вариантами их воспроизведения керамическими красками;
- ограниченная цветовая гамма;
- цветочные и ягодные мотивы и округлые мазки;
- заимствование определенных элементов для выполнения цветного декора по керамике из иконописи.

РАБОТА С ФОРМОЙ

1



Основные этапы работы по поиску и изготовлению формы для изделия из керамики:

1. Сбор и изучение материала об Урало-Сибирской росписи.
2. Эскизирование и формирование характерных образов.
3. Поиск объемной формы.
4. Изготовление черновой формы.
5. Изготовление чистой модели игрушки.
6. Изготовление чистой гипсовой формы.
7. Отливка фигурок из керамики.
8. Обжиг.



2



3



4



5



6



7



8



ДЕКОРИРОВАНИЕ ФОРМЫ

1



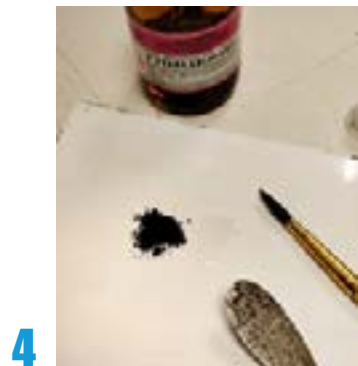
6



3



2



4

5



Для росписи по керамической поверхности характерны следующие моменты:

1. Разработка эскизов для росписи керамических форм.
2. Выполнение пробников выбранными красками.
3. Подбор кистей и отработка мазков на бумаге.
4. Подготовка пигментов и красок.
5. Нанесение карандашного рисунка на обожженный черепок.
6. Выполнение росписи.
7. Нанесение бесцветной глазури.
8. Обжиг и демонстрация готового продукта.

7



8



8



Разработка фирменного стиля на примере интерпретации элементов Урало-Сибирской росписи.



Элементы регионального наследия с учетом специфики мазков и образов Урало-Сибирской домовой росписи явились основой для создания творческого проекта по разработке елочных игрушек из керамики «Расписной ларец». Чтобы брендировать этот проект и сформировать подходящую для него фирменную стилистику, важно было определиться с его функцией.

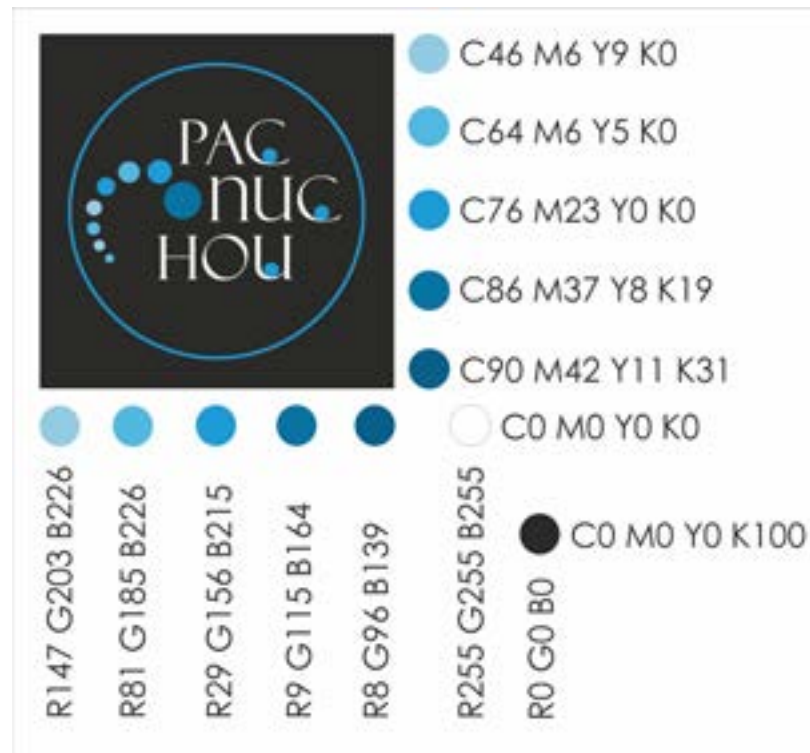
С учетом концептуальной составляющей проекта «Расписной ларец» и актуализацией с его помощью регионального наследия ведущей функцией выбрана имиджевая. С ее помощью для идентификации и продвижения проекта создан оригинальный, яркий, узнаваемый образ. Он служит индикатором при повышении его репутации и престижа. Положительное отношение аудитории к проекту полностью переносится за счет изучения его продукции – елочных игрушек из керамики, - и наличия узнаваемого логотипа, в котором действующим персонажем является сова. Ее зооморфная форма наиболее часто применялась в домовой росписи.

Определяющим фактором в брендировании проекта является цвет, работающий как на нюансе (оттенки голубого), так и контрасте, при размещении на черном или белом фоне.

1



2



Основные элементы фирменного стиля проекта:

1. Логотип.
2. Цветовая раскладка.
3. Используемые шрифты.

3





2



Второстепенные элементы фирменного стиля проекта:

1. Фирменный герой.
2. Визитные карточки.
3. Фирменная бумага для упаковок.
4. Фирменная коробка.



3

4



Декорирование фирменной упаковки элементами Урало-Сибирской росписи.



Упаковка является одним из элементов, оказывающих благоприятное эмоциональное воздействие на потребителя. Ее функциональное воздействие можно определить следующими моментами: защитная, коммуникационная, информационная.

Оформление упаковки для творческого проекта по созданию елочных игрушек из керамики «Расписной ларец» складывается из нескольких составляющих: конструкция и форма самой упаковки, ее декор и вариации цветовой гаммы.

Конструкция. Выполнена в виде ларца и отражает концепцию темы проекта, созданного на примере Урало-Сибирской домовой росписи как регионального наследия Кузбасса. В культуре русского населения Сибири ларец представлял из себя небольшой сундук прямоугольной формы с открывающейся крышкой.

Декор. Выполнен на основе растительных мотивов Урало-Сибирской росписи. Это элементы в виде розанов, цветов, соцветий, ягод и листьев, собранных в центральную композицию и размещенных на крышке.

Цветовая гамма. Выполнена в трех вариантах в соответствии с разработанными комплектами елочных игрушек: «зимний», «летний» и «осенний».

1



4



2



3



5



Декорирование ларца элементами Урало-Сибирской домовой росписи в следующих цветовых гаммах:

1. Комплект «осенний».
2. Комплект «зимний».
3. Комплект «летний».
4. Розаны, ягоды и листья - элементы Урало-Сибирской росписи.
5. Внутреннее наполнение ларца.



УДК 745.55
ББК 85.125.1
Т28



Редакционная коллегия:
И. В. Воронова, Н. А. Побожей

Авторы-составители:
Т. В. Агеева, О. А. Беляева, И. В. Воронова, А. Д. Косарева

Авторы статей:
Т. В. Агеева, О. А. Беляева, И. В. Воронова, А. Д. Косарева

Дизайн, макетирование, верстка, допечатная подготовка:
И. В. Воронова

Редактор:
И. В. Воронова

Выражаем сердечную Т28
благодарность
за поддержку проекта:

Творческий проект «Расписной ларец» : информационный буклет /
авт.-сост.: Т. В. Агеева, О. А. Беляева, И. В. Воронова, А. Д. Ко-
сарева. – Кемерово : Кемер. гос. инст-т культуры, 2024. – 24 с. : ил. – Текст :
непосредственный + Изображение : непосредственное.



Информационный буклет «Расписной ларец» содержит авторские
разработки трансформации Урало-Сибирской росписи на примере
векторной графики, положенной в основу графического комплекса
творческого проекта, элементов кистевой художественной росписи
с учетом современной трактовки, моделирования объемных
зооморфных форм для создания новогодней керамической игрушки.

Фоторепродукции
произведений, использованные
в буклете, являются
художественной
разработкой авторов
творческого проекта
«Расписной ларец»/
фоторепродукции Урало-
Сибирской росписи взяты
из открытых источников
поисковой системы Яндекс

© ФГБОУ ВО «Кемеровский государственный институт культуры, 2024
© И. В. Воронова, дизайн, 2024

Формат 200x200 мм
Бумага мелованная Гарнитура Book-
man Old Style
Тираж 300 экз.



