

Министерство культуры Российской Федерации
федеральное государственное бюджетное образовательное учреждение
высшего образования
«Кемеровский государственный институт культуры»
Факультет визуальных искусств
Кафедра декоративно-прикладного искусства

УТВЕРЖДАЮ
Декан факультета визуальных искусств



Т. Ю. Казарина
«20» ноября 2024 г.

**ПРОГРАММА
ТВОРЧЕСКОГО ИСПЫТАНИЯ
«РИСУНОК: ДЕКОРАТИВНО-ПРИКЛАДНОЕ ИСКУССТВО»**

по направлению подготовки:
51.03.02 Народная художественная культура
профиль: «Руководство студией декоративно-прикладного творчества»

Кемерово 2024

Программа творческого испытания «Рисунок: Декоративно-прикладное искусство» и приемные требования для поступающих, разработана в соответствии с требованиями ФГОС ВО по направлению подготовки 51.03.02 Народная художественная культура, профиль «Руководство студией декоративно-прикладного творчества», квалификация (степень) выпускника – бакалавр, утв. Приказом Министерства образования и науки Российской Федерации от 06.12.2017 г. № 1178

Рассмотрена на заседании кафедры декоративно-прикладного искусства и рекомендована к размещению на сайте Кемеровского государственного института культуры по web-адресу <http://kemguki.ru/> «29» октября 2024 г., протокол № 4.

Утверждена на заседании совета факультета визуальных искусств и рекомендована к размещению на сайте Кемеровского государственного института культуры по web-адресу <http://kemguki.ru/> «20» ноября 2024 г., протокол № 1.

Беляева О.А., Воронова И.В. Программа творческого испытания «Рисунок: декоративно-прикладное искусство» и приемные требования для поступающих: программа по направлению подготовки 51.03.02 Народная художественная культура, профиль «Руководство студией декоративно-прикладного творчества», квалификация (степень) выпускника «бакалавр» / О.А. Беляева, И.В. Воронова. – Кемерово: Кемеров. гос. ин-т культуры, 2024. – 9 с. – Текст : непосредственный.

Авторы-составители:
доцент кафедры декоративно-прикладного искусства,
О.А. Беляева
зав. кафедрой декоративно-прикладного искусства,
канд. культурологии, доцент
И. В. Воронова

Введение

Специфика обучения руководству студией декоративно-прикладного творчества состоит в том, что для выпускника этого профиля подготовки основным видом профессиональной деятельности является овладение различными современными педагогическими приемами и методами обучения прикладным техникам, изучаемым в системе общего и дополнительного образования с целью развития творческого потенциала обучающихся. Это знакомство с методикой организации занятий для демонстрации различных традиционных и современных творческих техник (конструирование, макетирование, народный костюм, художественные лаки, ткани, обработка дерева (бересты) и др.). На протяжении всего периода обучения предполагается ведение творческой, исследовательской и педагогической работы.

Поэтому в процессе творческого вступительного испытания проверяются потенциальные возможности абитуриента для обучения по избранному профилю:

- уровень художественной подготовки в различных направлениях изобразительного искусства и прикладного творчества;
- визуально-образное мышление;
- способности к художественному творчеству и композиционному проектированию.

Формат проведения вступительного испытания – **очный**.

До начала творческого испытания (на консультации) абитуриенты проходят собеседование, представляя свои учебные и творческие работы (в количестве не менее 20) по рисунку, живописи, композиции и декоративно-прикладному искусству.

В ходе собеседования на основании представленных учебных и творческих работ устанавливается уровень профессиональной ориентации абитуриента, а также его готовность пройти творческое вступительное испытание в вузе. По факту собеседования абитуриенту выставляются баллы (до 10 баллов). Баллы за собеседование суммируются с баллами, полученными в ходе творческих испытаний. Общая сумма баллов является составляющей итоговой оценки по результатам творческого вступительного испытания.

Для участия в творческом испытании абитуриенты обязательно должны иметь при себе все необходимые материалы и инструменты для выполнения заданий. Подробный список материалов приведен в описании всех частей творческого вступительного испытания.

Минимальное количество баллов, которое позволяет оценить творческое испытание положительно, составляет – **60 баллов**.

Наивысшая сумма баллов по творческому испытанию – **100 баллов**.

**Таблица распределения баллов на творческом вступительном испытании
«Рисунок: декоративно-прикладное искусство»**

№ п/п	Параметры оценки	Максимальное количество баллов
1	Собеседование по художественной подготовке абитуриента (представляется в форме презентации и является составляющей оценки за творческое задание по рисунку)	10
2	Творческое задание «Рисунок: декоративно-прикладное искусство»	90

**Содержание творческого вступительного испытания «Рисунок:
декоративно-прикладное искусство»**

СОБЕСЕДОВАНИЕ

**по художественной подготовке абитуриента
(проводится в день консультации)**

До начала творческого испытания абитуриенты проходят собеседование по художественной подготовке. Для собеседования абитуриенты представляют свои учебные и творческие работы (в количестве не менее 20) по рисунку, живописи и композиции, в виде изделий декоративно-прикладного искусства (вышивка, бисероплетение, художественная обработка дерева и бересты, керамика и пр.) в форме просмотра. Баллы, выставленные за собеседование, суммируются с баллами, выставляемыми за творческое испытание по рисунку. *Абитуриент в праве представить на собеседование меньшее количество заявленных работ при отсутствии таковых.* В данном случае абитуриенту будет выставлено меньшее количество баллов.

**Примерная структура портфолио для собеседования,
составленного в виде презентации:**

Лист 1. Титульный лист. На титульном листе размещаются следующие сведения об абитуриенте:

- фотография абитуриента;
- фамилия, имя, отчество;
- количество полных лет.

Лист 2. Персональные данные и сведения об образовании. В данном листе презентации абитуриент размещает следующую информацию:

- скан разворота паспорта с фотографией и персональными данными абитуриента;
- место проживания: населенный пункт проживания (город, ПГТ, село, деревня и пр.), область (республика, край), страна;
- название организации, где получено среднее общее образование, город, область (республика, край), страна (в случае несовпадения с местом

проживания);

- ДХШ или ДШИ, где проходил обучение, город, область (республика, край), страна (в случае несовпадения с местом проживания). Информация указывается при наличии;

- сведения о среднем профессиональном образовании (колледж, техникум, училище). Информация указывается при наличии.

Лист 3. Информация о творческих взглядах абитуриента. Информация представляется в виде текста с последовательным ответом на следующие вопросы (объем текста в ответах на каждый вопрос – 3-4 предложения):

- Вопрос 1. Причины необходимости получения высшего образования;

- Вопрос 2. Причины выбора художественной профессии, связанной с созданием произведений декоративно-прикладного искусства (профиль обучения «Руководство студией декоративно-прикладного творчества»).

Лист 4. Информация о творческих взглядах абитуриента (продолжение). Информация представляется в виде текста с последовательным ответом на следующие вопросы (объем текста в ответах на каждый вопрос – 3-4 предложения):

- Вопрос 3. Как вы представляете процесс обучения в вузе по данному творческому направлению? Аргументируйте свой ответ (по необходимости).

- Вопрос 4. Готовы ли вы дополнительно изучать информацию об искусстве и самостоятельно осваивать творческие техники и подходы к работе, опираясь на материалы, выданные преподавателями на дисциплинах? Аргументируйте свой ответ (по необходимости).

- Вопрос 5. Кем вы видите себя после получения высшего образования по направлению подготовки «Декоративно-прикладное искусство и народные промыслы»? Аргументируйте свой ответ (по необходимости).

Листы 5. Творческие работы по рисунку. На данном слайде необходимо разместить только заголовок «Творческие работы по рисунку». После слайда 5 размещаются работы абитуриента по рисунку по одной на каждом последующем слайде. Каждая работа должна быть подписана в соответствии с жанром изобразительного искусства, например, натюрморт, пейзаж и пр. Количество работ – не менее 5.

Листы 6. Творческие работы по живописи. На данном слайде необходимо разместить только заголовок «Творческие работы по живописи». После слайда 6 размещаются работы по живописи по одной на каждом последующем слайде. Каждая работа должна быть подписана в соответствии с жанром изобразительного искусства, например, натюрморт, пейзаж и пр. Количество работ – не менее 5.

Листы 7. Творческие работы по композиции. На данном слайде необходимо разместить только заголовок «Творческие работы по композиции». После слайда 7 размещаются работы абитуриента по композиции по одной на каждом последующем слайде. Каждая работа должна быть подписана в соответствии с жанром изобразительного искусства или иметь творческое название. Количество работ – не менее 5.

Листы 8. Творческие работы по декоративно-прикладному творчеству.

На данном слайде необходимо разместить только заголовок «Творческие работы по декоративно-прикладному искусству». После слайда 8 размещаются работы абитуриента по декоративно-прикладному искусству по одной на каждом последующем слайде. Каждая работа должна быть подписана в соответствии с жанром изобразительного искусства или иметь творческое название. Количество работ – не менее 5.

Листы 9. Творческие поощрения. На данном слайде необходимо разместить только заголовок «Творческие поощрения». После слайда 9 размещаются дипломы и благодарственные письма, полученные абитуриентом за участие в выставках и конкурсах. На каждом последующем слайде размещается диплом или благодарственное письмо вместе с фотографией работы, за которую получена награда. Название работы сопровождается подписью с ее названием. Количество слайдов с наградами – на усмотрение абитуриента. Слайды «Творческие поощрения» размещаются в презентации при их наличии. Если поощрений не имеется, то данные слайды в презентации могут отсутствовать.

Листы 10. Библиографические сведения. На данном слайде необходимо разместить только заголовок «Библиографические сведения». После слайда 10 размещаются копии или выдержки статей об абитуриенте из газет, журналов, справочников, электронных официальных изданий и пр. Каждое сведение об абитуриенте размещается на отдельном последующем слайде. Количество слайдов с библиографическими сведениями – на усмотрение абитуриента. Слайды «Библиографические сведения» размещаются в презентации при их наличии. Если библиографических сведений не имеется, то данные слайды в презентации могут отсутствовать.

Технические требования к презентации. Презентация может быть создана при использовании любого графического редактора, приложения или пакета офисных программ. Представление презентации осуществляется только в файле, сохраненном в формате PDF. Ваша презентация должна быть подписана следующим образом: Фамилия ИО_населенный пункт_презентация, например, Петрова ЮВ_г. Ленинск-Кузнецкий_презентация.

Параметры и критерии оценки работ на собеседовании:

1. *Композиционное решение (0-5 баллов)* – оценивается уровень умения создавать уравновешенную и гармоничную композицию.
2. *Техническое исполнение (0-5 баллов)* – оцениваются умения и навыки владения различными живописными и графическими техниками.

Наивысшая сумма баллов по собеседованию – 10 баллов.

ТВОРЧЕСКОЕ ЗАДАНИЕ РИСУНОК

Содержание задания: выполнение конструктивного и тонального рисунка постановки натюрморта, состоящего из 3х-4х предметов быта.

Время выполнения: 6 часов (в один день).

Материалы: ватман ГОЗНАК, формат листа – А3, планшет (при наличии),

набор карандашей различной твердости и мягкости, ластик, кнопки для крепления бумаги.

Параметры и критерии оценки задания по рисунку:

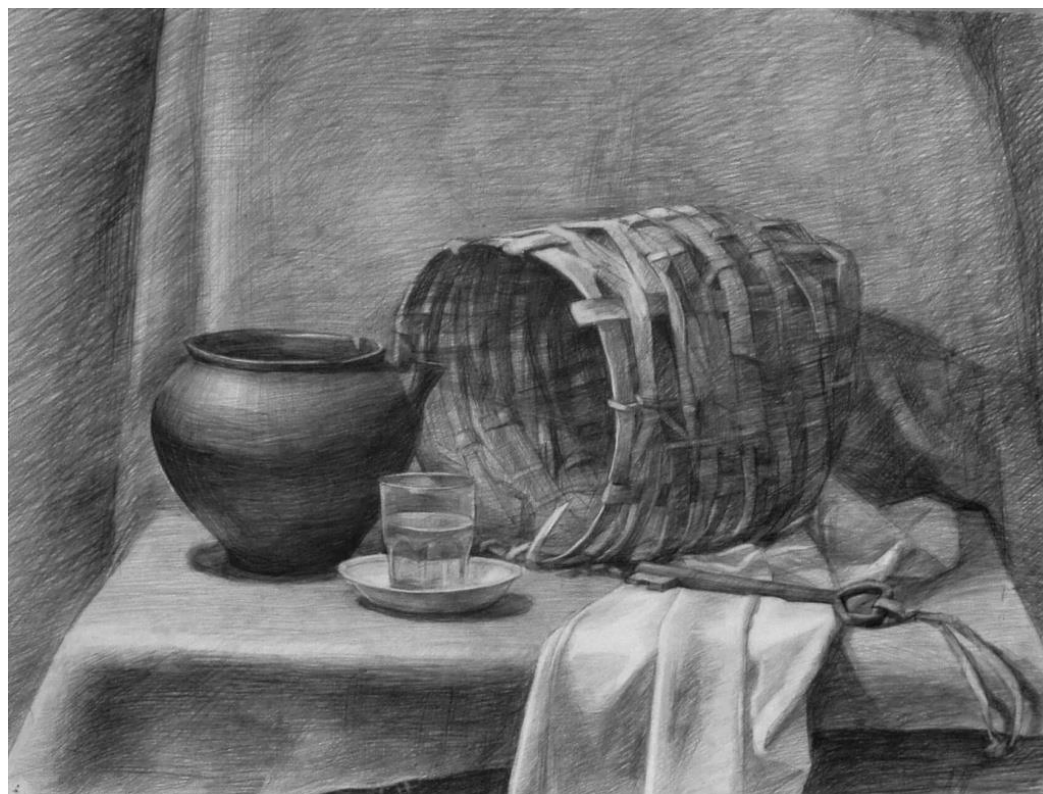
1. *Изображение пространственного положения натюрморта (0-20 баллов)* – грамотное композиционное размещение рисунка на плоскости листа.
2. *Передача конструктивного построения предметов в натюрморте (0-10 баллов)* – конструктивное построение предметов натюрморта с использованием законов перспективы.
3. *Передача пропорций в натюрморте (0-20 баллов)* – общий объем и соотношение пропорций отдельных предметов между собой и к натюрморту в целом.
4. *Передача формы и объема (0-20 баллов)* – линейная и светотеневая передача формы предметов.
5. *Техника передачи тоновых отношений (0-20 баллов)* – техника передачи материальности предметов, штрих как художественно-выразительное средство, граница света и тени, полутень и рефлексы в передаче формы и ее освещенности.

Наивысшая сумма баллов по заданию – 90 баллов.

Рекомендуемая литература

1. Ли Н. Г. Рисунок. Основы учебного академического рисунка: учебник. – Москва: Эксмо, 2017. – 480 с.: ил. – Текст : непосредственный.
2. Мальцева В.А. Академический рисунок: учебное пособие. – Елец: ЕГУ им. И.А. Бунина, 2015. – 32 с.: ил. – Текст : непосредственный.
3. Рисунок: учебное пособие / В.Ф. Вавилин, В.В. Вавилин, В.А. Моисеенко, В.А. Федин. – Саранск: Изд-во Мордовского ун-та, 2004. – 104 с.: ил. – Текст : непосредственный.
4. Шаров В. С. Академическое обучение изобразительному искусству / В.С. Шаров – Москва: Эксмо, 2013. – 648 с.: ил. – Текст : непосредственный.

Примерные варианты рисунка



Контактная информация

E-mail: kemgukidpi@yandex.ru.

Ответственный: Беляева Ольга Александровна доцент каф. декоративно-прикладного искусства, доцент: тел. +7(904) 999-27-51.