



Центр непрерывного образования и
повышения квалификации творческих и
управленческих кадров в сфере культуры

МЕТОДИЧЕСКИЙ МАТЕРИАЛ

ОСОБЕННОСТИ ДЕКОРИРОВАНИЯ ДЕРЕВЯННОГО АРТ- ОБЪЕКТА В ТЕХНИКЕ СВОБОДНОЙ КИСТЕВОЙ РОСПИСИ И ЕГО ПРИМЕНЕНИЯ В КАЧЕСТВЕ УПАКОВКИ ДЛЯ ИЗДЕЛИЙ ИЗ КЕРАМИКИ

МАСТЕРСКАЯ КЕРАМИЧЕСКОЙ ИГРУШКИ

Общественно значимое мероприятие в сфере образования
(в рамках федерального проекта «Творческие люди») 2024 год



МИНИСТЕРСТВО КУЛЬТУРЫ
РОССИЙСКОЙ ФЕДЕРАЦИИ



**КЕМЕРОВСКИЙ
ГОСУДАРСТВЕННЫЙ
ИНСТИТУТ КУЛЬТУРЫ**



**Разработчик-составитель
методического материала**

Беляева Ольга Александровна,
доцент кафедры декоративно-прикладного искусства
Кемеровского государственного института культуры, доцент



* Визуальный материал взят из графического комплекса к проекту «Расписной ларец»



Цель методического материала:
совершенствование знаний и умений в области разработки упаковки для сувенирной продукции на примере творческого проекта по изготовлению елочных игрушек из керамики «Расписной ларец».



Разработка композиционного решения декора упаковки, с применением растительных мотивов в технике Урало-Сибирской росписи. Поиск композиционного решения осуществляется в несколько этапов:

- формирование идеи;
- отбор растительных мотивов из элементов Урало-Сибирской росписи;
- формирование композиционного решения для композиции;
- выполнение росписи упаковки (в виде деревянного ларца).

Вводные положения

Этап 1. Формирование идеи.

Этап 2. Разработка композиции.

Этап 3. Выполнение росписи.

Этап 4. Демонстрация изделия.

Вводные положения



* Визуальный материал: Красильщик петушок. Полоты. С. Гоношиха, Заринский р-н, Алтайский край. 1911 год. Из коллекции ГХМАК



Задача этапа. Сбор информации об Урало-Сибирской росписи и функциональных особенностях упаковки.

Разработка упаковки с включением элементов регионального наследия – это процесс создания формы образца для хранения с учетом его функциональных особенностей, использованием в декоре природных и культурных мотивов на примере местных достопримечательностей, символов и знаков, исторических фактов и пр.



Этап 1. Формирование идеи



ОСНОВНАЯ ЗАДАЧА

При конструировании упаковки важно найти универсальную форму, которая будет отвечать не только функциональным требованиям, но и предполагать отсылку к истории и культурным традициям региона.



ФУНКЦИИ УПАКОВКИ

- защитная, направлена на сохранность объекта;
- коммуникационная функция, направлена на создание информационного комплекса об объекте;
- информационная функция, позволяет идентифицировать объект.



ХАРАКТЕРИСТИКИ УПАКОВКИ

Во-первых

Упаковкой для керамических игрушек выбран небольшой сундук (ларец) прямоугольной формы с откидной крышкой. Материал: дерево (фанера).



ХАРАКТЕРИСТИКИ УПАКОВКИ

Во-вторых

Выразительность упаковки достигается за счет наполнения формы визуальным рядом.

Поиск визуального ряда должен выполняться на основе характерных особенностей вещи. Это могут быть различные элементы, связанные с формой, цветом или элементами декора.



* Визуальный материал взят из графического комплекса к проекту «Расписной ларец»



Рисунок 1. Елочные игрушки из керамики «Расписной ларец»

ХАРАКТЕРИСТИКИ УПАКОВКИ

В-третьих

При проектировании визуального ряда для оформления упаковки следует произвести анализ стилистических и технологических особенностей Урало-Сибирской росписи.





*Прялка. нач. XX в. д.
Суя, Омской обл.*

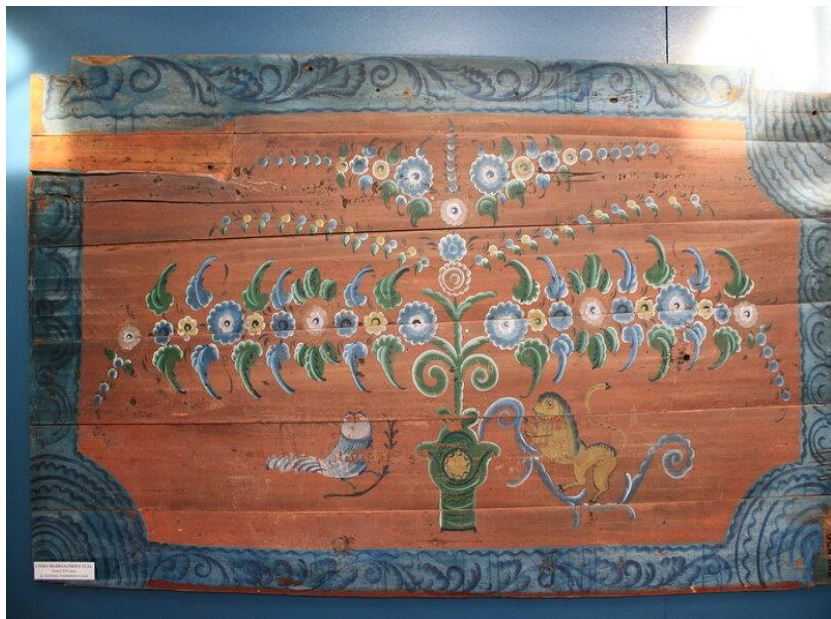


*Прялка. нач. XX в. д.
Бакшеево, Омской
обл.*



*Прялка. кон. XIX –
нач. XX вв. с.
Орехово.*

Рисунок 2. Образцы Урало-Сибирской росписи



*Стена подполатного угла. кон.
XIX в., д. Катышка,
Свердловской обл.*



*Стенка голбца. кон. XIX в., д.
Катышка, Свердловской обл.*

Рисунок 3. Образцы Урало-Сибирской росписи



*Туеса. нач. XX в., из собрания ГБУК
СО «Нижнесинячихинский музей-
заповедник деревянного зодчества
и народного искусства имени И. Д.
Самойлова»*



*Набилки. первая четверть XX
в., с. Большая Бича, Омской обл.*

Этап 2. Разработка композиции



Задача этапа. Сформировать формальное композиционное решение для росписи

ОСНОВНЫЕ ЭЛЕМЕНТЫ РОСПИСИ

При декорировании упаковки в виде сундучка (ларца) в ходе исследования собранного материала выбраны следующие элементы:

- розан;
- листья;
- бутоны цветов;
- ягоды.



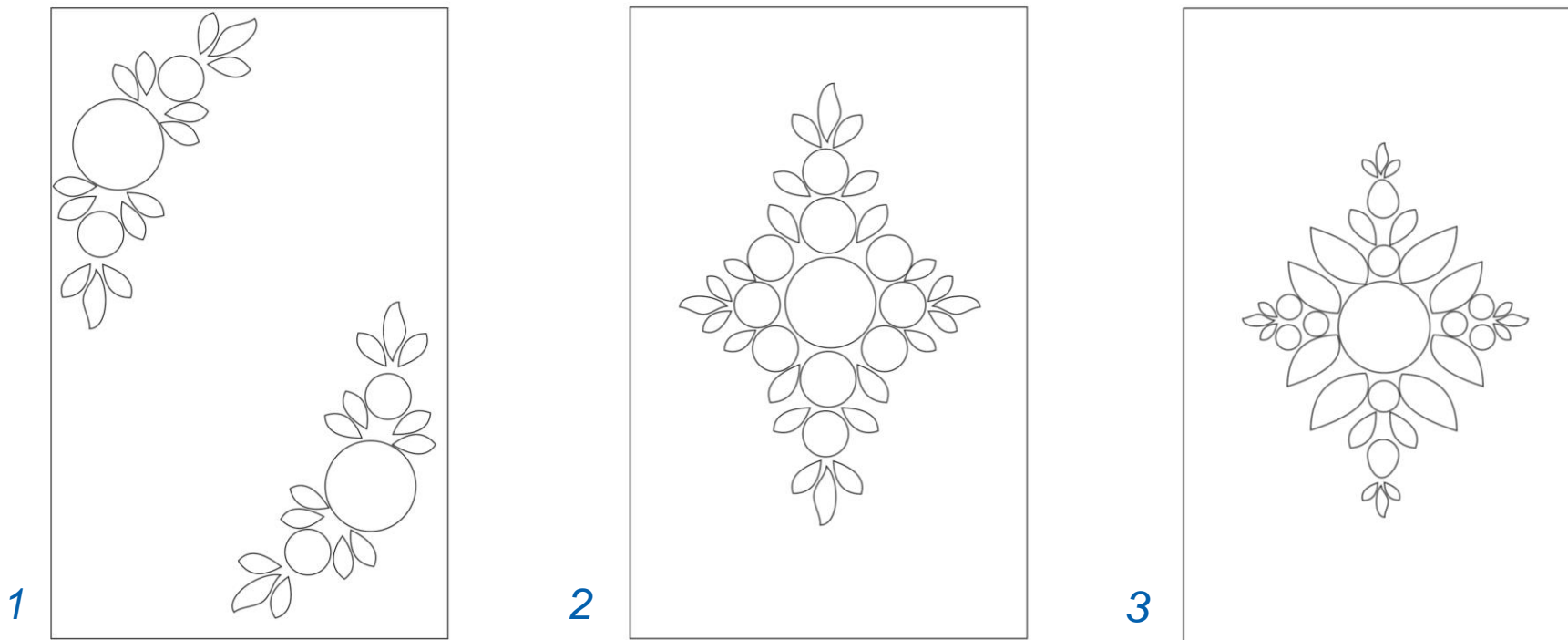


Рисунок 5. Поиск композиционного решения

Этап 3. Выполнение росписи



ЭТАПЫ ВЫПОЛНЕНИЯ РОСПИСИ

Этап 1. Подмалевок.

Этап 2. Разбел.

Этап 3. Нанесение приписок или травок.

ЭТАП 1. ПОДМАЛЕВОК

- Визуальный материал взят из графического комплекса к проекту «Расписной ларец». Выполнение подмалевка.



На данном этапе выполняется подмалевок основных элементов (цветов, листьев, ягод и т.д.). От крупных – к мелким. Форма подмалевка закладывает будущий силуэт мотива.



ЭТАП 2. РАЗБЕЛ

- Визуальный материал взят из графического комплекса к проекту «Расписной ларец». Выполнение разбела элементов.



На данном этапе выполняется моделировка элементов композиции, во время которой одни, в соответствии с замыслом, превратятся в цветы, другие – в листья и ягоды.



ЭТАП 3. НАНЕСЕНИЕ ПРИПИСОК ИЛИ ТРАВОК

- Визуальный материал взят из графического комплекса к проекту «Расписной ларец». Выполнение приписок или травок.



На данном этапе выполняются приписки и травка, которые позволяют визуально разделить четкие контуры форм и повысить орнаментальность мотивов, связав их между собой и фоном.



Этап 4. Демонстрация изделия



* Визуальный материал взят из графического комплекса к проекту «Расписной ларец». Представлена авторская работа О. А. Беляевой.



Рисунок 6. Общий вид задекорированной упаковки в виде сундучка (ларца) в рамках творческого проекта по изготовлению елочных игрушек из керамики «Расписной ларец»



ФГБОУ ВО «Кемеровский государственный институт культуры»
кафедра декоративно-прикладного искусства

<https://kemgik.ru/>

<https://vk.com/public211691703>

kemgukidpi@yandex.ru

Общественно значимое мероприятие в сфере образования
(в рамках проекта «Творческие люди») 2024
«МАСТЕРСКАЯ КЕРАМИЧЕСКОЙ ИГРУШКИ»